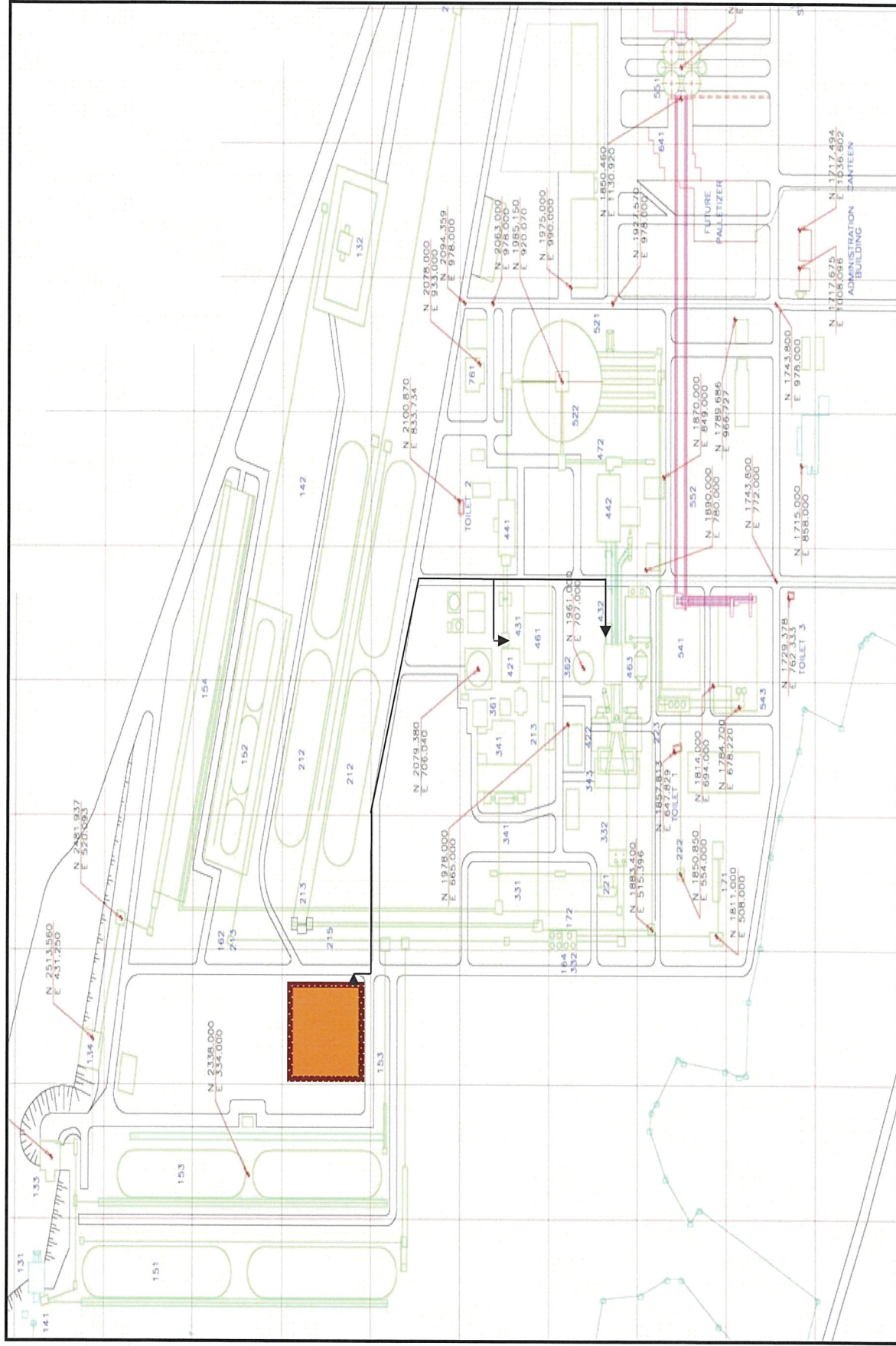


ภาคผนวก 16ข
การกำหนดเส้นทางเฉพาะสำหรับรถบรรทุกภายในโรงงาน





ภาคผนวก 17ข

เอกสารแสดงขั้นตอนการตอบสนองสถานการณ์ฉุกเฉิน
เมื่อเกิดอุบัติเหตุระหว่างการขนย้ายของเสีย



การตอบสนองสถานการณ์ฉุกเฉิน

สถานการณ์ฉุกเฉินที่อาจเกิดขึ้น เมื่อเกิดอุบัติเหตุระหว่างการขนย้ายของเสีย

1. สถานการณ์ที่มีผู้ได้รับบาดเจ็บ
2. สถานการณ์เพลิงไหม้
3. สถานการณ์กากอุตสาหกรรมหกรั่วไหล

1. ขั้นตอนการตอบสนองสถานการณ์ที่มีผู้ได้รับบาดเจ็บ

1.1 ผู้ประสบเหตุ (ผู้ขับขี่) ต้องประเมินสถานการณ์ว่ามีผู้ได้รับบาดเจ็บสาหัสหรือไม่ หากมีผู้ได้รับบาดเจ็บสาหัส ต้องโทรแจ้งตำรวจทางหลวงเพื่อขอรถพยาบาล โดยดูจากรายการหมายเลขโทรศัพท์สำหรับกรณีฉุกเฉิน

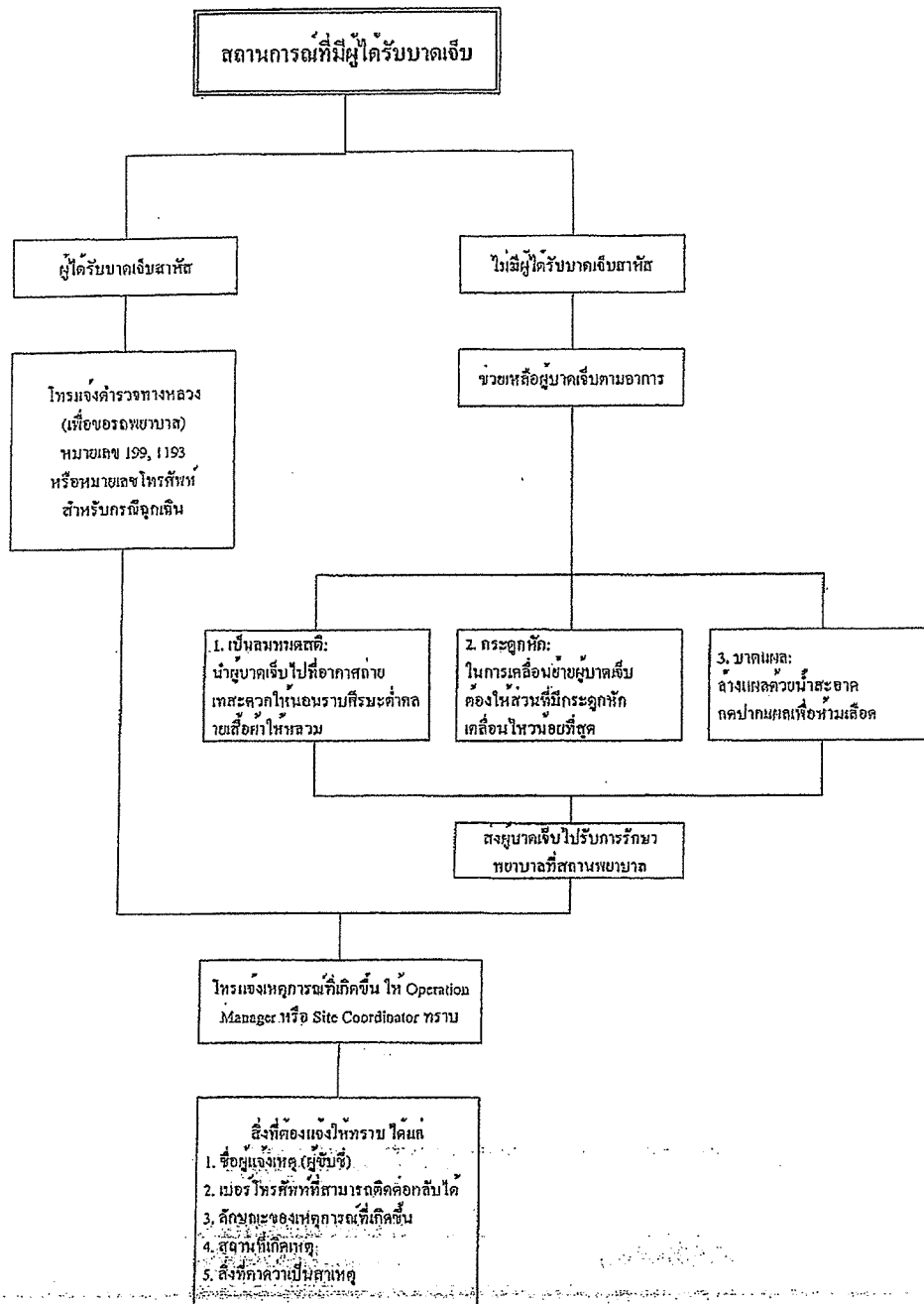
1.2 หากประเมินสถานการณ์แล้วมีผู้ได้รับบาดเจ็บสาหัส ต้องรีบให้การช่วยเหลือผู้บาดเจ็บตามอาการ ดังนี้

- a. เป็นลมหมดสติ นำผู้บาดเจ็บไปที่อากาศถ่ายเทสะดวก ให้นอนราบศีรษะต่ำ คลายเสื้อผ้าให้หลวม
- b. กระดูกหัก ในการเคลื่อนย้ายผู้บาดเจ็บต้องให้ส่วนที่มีกระดูกหักเคลื่อนไหวน้อยที่สุด
- c. บาดแผล ล้างแผลด้วยน้ำสะอาด ใช้ผ้าสะอาดกดบาดแผลเพื่อห้ามเลือด
- d. ส่งผู้บาดเจ็บ ไปรับการรักษาพยาบาลที่สถานพยาบาล

1.3 ทุกครั้งที่เกิดอุบัติเหตุ (ไม่ว่าจะมีการนำผู้บาดเจ็บส่งโรงพยาบาลหรือไม่ก็ตาม) ผู้ขับรถของเสียต้องโทรแจ้งเหตุการณ์ที่เกิดขึ้นให้ Operation Manager หรือ Site Coordinator ทราบทันที โดยดูจากรายการหมายเลขโทรศัพท์สำหรับกรณีฉุกเฉิน

1.4 สิ่งที่ต้องแจ้งให้ Operation Manager หรือ Site Coordinator ทราบได้แก่

- ๑ ชื่อผู้แจ้งเหตุ (ผู้ขับขี่)
- ๑ เบอร์โทรศัพท์ที่สามารถติดต่อกลับได้
- ๑ ลักษณะของเหตุการณ์ที่เกิดขึ้น
- ๑ สถานที่เกิดเหตุ
- ๑ สิ่งที่คาดว่าเป็นสาเหตุ



2. ขั้นตอนการตอบสนองสถานการณ์เพลิงไหม้

2.1 ผู้ประสบเหตุ (ผู้ขับขี่) ต้องประเมินสถานการณ์ว่าเพลิงที่เกิดขึ้นสามารถระงับได้ด้วยถังดับเพลิงที่เตรียมไว้หรือไม่ หากเพลิงที่เกิดขึ้น ไม่สามารถดับได้ด้วยถังดับเพลิงที่เตรียมไว้ ต้องโทรแจ้งตำรวจทางหลวงเพื่อขอรถดับเพลิง หรือสถานีตำรวจดับเพลิงใกล้เคียงบริเวณพื้นที่เกิดเหตุ โดยดูจาก รายการหมายเลขโทรศัพท์สำหรับกรณีฉุกเฉิน หรือใช้บริการสายด่วนข้อมูลการระงับอุบัติเหตุ หมายเลขโทรศัพท์ 1564

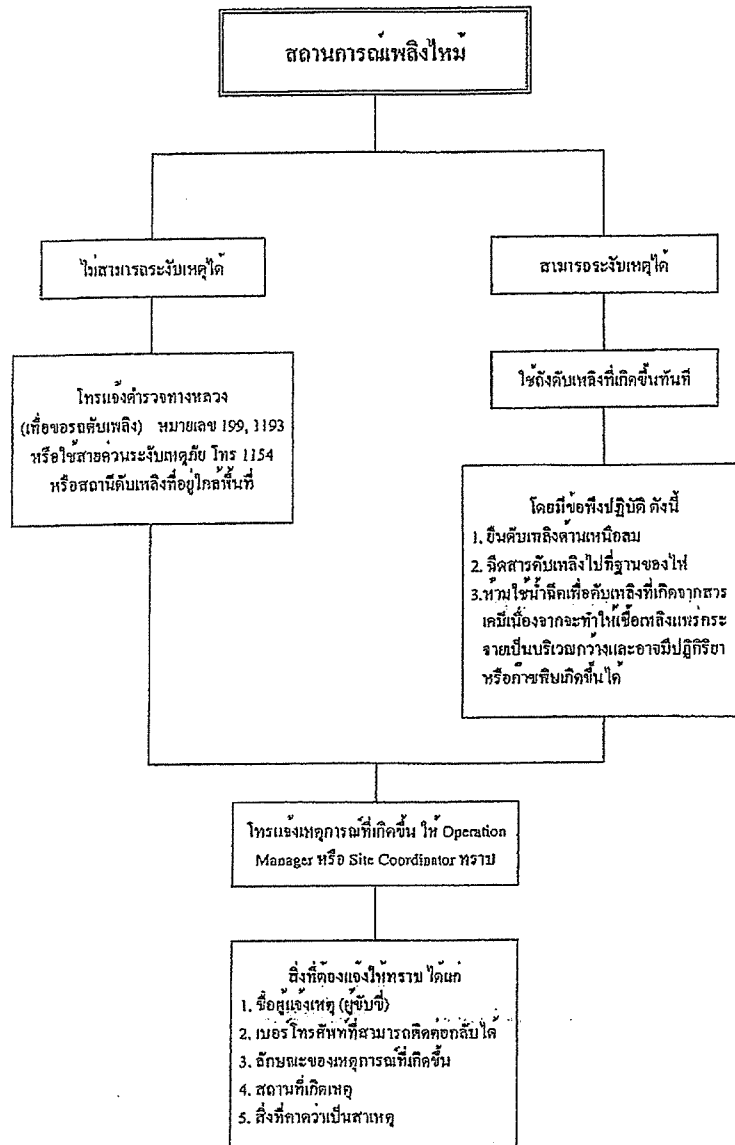
2.2 หากประเมินสถานการณ์แล้ว ขนาดของเพลิงที่เกิดขึ้นสามารถดับได้ด้วยถังดับเพลิงที่เตรียมไว้ ให้ใช้ถังดับเพลิงดับเพลิงที่เกิดขึ้นทันที โดยมีข้อพึงปฏิบัติ ดังนี้

- ยืนดับเพลิงด้านเหนือลม
- ฉีดสายดับเพลิงไปที่ฐานของไฟ
- ห้ามใช้น้ำฉีดเพื่อดับเพลิงที่เกิดจากสารเคมี เนื่องจากจะทำให้เพลิงแพร่กระจายเป็นบริเวณกว้าง และอาจมีปฏิกิริยาหรือก๊าซพิษเกิดขึ้นได้

2.3 ทุกครั้งที่เกิดสถานการณ์เพลิงไหม้ขึ้น (ไม่ว่าจะรับเหตุการณ์ได้เองหรือขอความช่วยเหลือจากหน่วยงานราชการที่เกี่ยวข้องก็ตาม) ผู้ขับขี่รถยนต์ของเสีย ต้องโทรแจ้งเหตุการณ์ที่เกิดขึ้นให้ Operation Manager ทราบทันที โดยดูจาก รายการหมายเลขโทรศัพท์สำหรับกรณีฉุกเฉิน

2.4 สิ่งที่ต้องแจ้งให้ Operation Manager หรือ Site Coordinator ทราบ ได้แก่

- ชื่อผู้แจ้งเหตุ (ผู้ขับขี่)
- เบอร์โทรศัพท์ที่สามารถติดต่อกลับได้
- ลักษณะของเหตุการณ์ที่เกิดขึ้น
- สถานที่เกิดเหตุ
- สิ่งที่เกิดว่าเป็นสาเหตุ



3. ขั้นตอนการตอบสนองสถานการณ์การเกิดอุบัติเหตุรั่วไหล

3.1 ผู้ประสบเหตุ (ผู้ขับขี) ต้องประเมินสถานการณ์ว่าสามารถระงับเหตุได้ด้วยตนเองหรือไม่ หากไม่สามารถระงับเหตุการณ์ได้ด้วยตนเอง ให้เปิดหาหมายเลขโทรศัพท์ โดยดูจากรายการหมายเลขโทรศัพท์สำหรับกรณีฉุกเฉิน และโทรแจ้งเหตุตามลำดับ ดังนี้

1. โทรแจ้ง Operation Manager หรือ Site Coordinator
2. โทรแจ้งตำรวจทางหลวง, ป้องกันภัยจังหวัดในพื้นที่ที่เกิดสถานการณ์การเกิดอุบัติเหตุรั่วไหล
3. โทรสายด่วนข้อมูลการระงับอุบัติเหตุ หมายเลขโทรศัพท์ 1564
4. สิ่งที่ต้องแจ้งได้แก่
 - ๑ ชื่อผู้แจ้งเหตุ (ผู้ขับขี)
 - ๑ เบอร์โทรศัพท์ที่สามารถติดต่อกลับได้
 - ๑ ลักษณะของเหตุการณ์ที่เกิดขึ้น
 - ๑ สถานที่เกิดเหตุ
 - ๑ สิ่งที่เกิดว่าเป็นสาเหตุ
6. ควรยืนอยู่เหนือลม และหลีกเลี่ยงการสูดดมไอระเหยของของเสียที่หกรั่วไหล

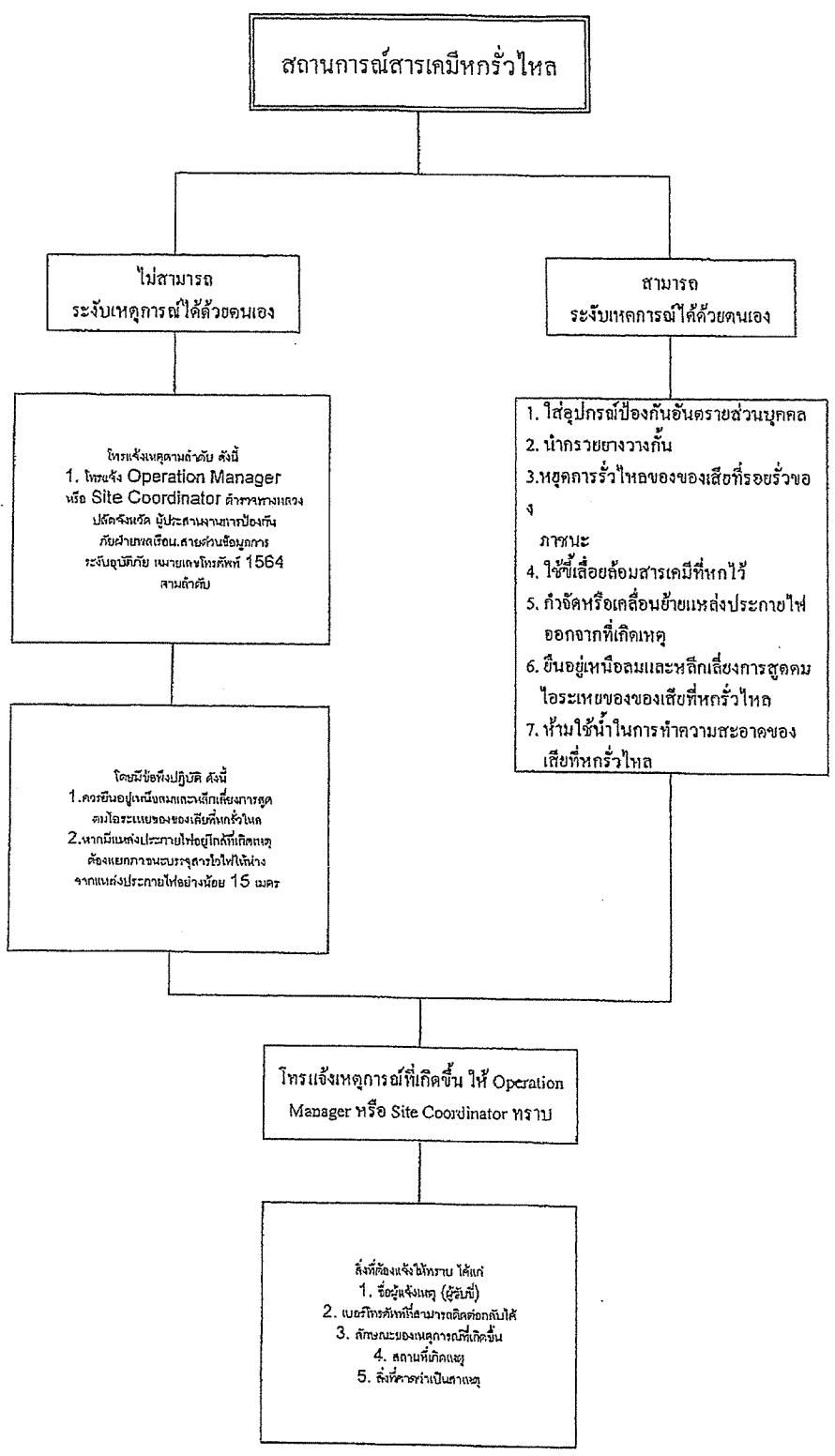
3.2 หากมีแหล่งประกายไฟอยู่ใกล้ที่เกิดเหตุ ต้องแยกภาชนะบรรจุสารไวไฟให้ห่างจากแหล่งประกายไฟอย่างน้อย 15 เมตร

1. ใส่อุปกรณ์ป้องกันอันตรายส่วนบุคคลให้ครบตามที่จัดเตรียมไว้
2. นำกรวยยาง วางกั้นเพื่อเป็นสัญญาณให้รถคันอื่นที่ผ่านไป-มา ทราบว่ามีอุบัติเหตุเกิดขึ้น
3. หยุดการรั่วไหลของของเสียที่รอยรั่วของภาชนะ โดยใช้ชุดซิลิโคน ซีลล้อย แผ่นดูดซับ อุดที่รอยรั่ว
4. ใช้ซีลล้อย ล้อมสารเคมีที่หกไว้ให้อยู่ในวงจำกัด
5. พยายามกำจัดหรือเคลื่อนย้ายแหล่งประกายไฟออกจากที่เกิดเหตุ
6. ควรยืนอยู่เหนือลม และหลีกเลี่ยงการสูดดมไอระเหยของของเสียที่หกรั่วไหล
7. ใช้ซีลล้อย แผ่นดูดซับ และอุปกรณ์อื่นๆ ที่จัดเตรียมไว้ ชั้บทำความสะอาดของเสียที่หกในที่เกิดเหตุให้เรียบร้อย
8. ห้ามใช้น้ำ ในการทำความสะอาดของเสียที่หกรั่วไหล เนื่องจากจะทำให้เกิดพื้นที่ปนเปื้อนขึ้นบริเวณกว้าง และอาจมีปฏิกิริยาหรือก๊าซพิษเกิดขึ้นได้

3.3 ทุกครั้งที่เกิดสถานการณ์ของเสียรั่วไหลขึ้น (ไม่ว่าจะระงับเหตุการณ์ได้เองหรือขอความช่วยเหลือจากหน่วยงานราชการที่เกี่ยวข้องตาม) ผู้ขับขีรถขนของเสีย ต้องโทรแจ้งเหตุการณ์ที่เกิดขึ้นให้ Operation Manager ทราบทันที โดยดูจากรายการหมายเลขโทรศัพท์สำหรับกรณีฉุกเฉิน

3.4 สิ่งที่ต้องแจ้งให้ Operation Manager หรือ Site Coordinator ทราบ ได้แก่

- ๑ ชื่อผู้แจ้งเหตุ (ผู้จับผิด)
- ๑ เบอร์โทรศัพท์ที่สามารถติดต่อกลับได้
- ๑ ลักษณะของเหตุการณ์ที่เกิดขึ้น
- ๑ สถานที่เกิดเหตุ
- ๑ สิ่งที่คาดว่าจะป็นสาเหตุ



การฟื้นฟูสถานการณ์ฉุกเฉิน

เมื่อเกิดสถานการณ์ฉุกเฉิน (ดังที่ได้กล่าวไว้ในข้อ 1) ให้ดำเนินการฟื้นฟูสถานการณ์ฉุกเฉินเพื่อให้สภาพแวดล้อมกลับสู่สภาพเดิม

1. สถานการณ์ที่มีผู้ได้รับบาดเจ็บ

หลังจากเกิดเหตุให้พนักงานขับรถจัดการพื้นที่บริเวณที่เกิดเหตุให้คืนสู่สภาพปกติ แต่ถ้าในกรณีไม่สามารถฟื้นฟูสถานการณ์ได้ให้แจ้ง Operation Manager เพื่อดำเนินการจัดการต่อไป

2. สถานการณ์เพลิงไหม้

หลังจากเกิดเหตุให้พนักงานขับรถจัดการพื้นที่บริเวณที่เกิดเหตุให้คืนสู่สภาพปกติ และของเสียที่เกิดขึ้นจากการเก็บกวาดจัดเป็นขยะอันตรายให้จัดเก็บในภาชนะที่มีฉลากเพื่อรอส่งไปทำลายยังสถานที่กำจัดที่ถูกต้องตามกฎหมายต่อไป แต่ถ้าในกรณีที่ไม่สามารถฟื้นฟูสถานการณ์ได้ให้แจ้ง Operation Manager เพื่อดำเนินการจัดการต่อไป

3. สถานการณ์สารเคมีหกรั่วไหล

หลังจากเกิดเหตุให้พนักงานขับรถจัดการพื้นที่บริเวณที่เกิดเหตุให้คืนสู่สภาพปกติ โดยมีวิธีปฏิบัติ ดังนี้

• การประเภทตะกอน หรือของแข็ง

- เก็บกวาดกากอุตสาหกรรมที่หกหล่นใส่ในภาชนะใบใหม่ หรือภาชนะเดิมที่สภาพยังใช้การได้อยู่
- พื้นที่ที่ปนเปื้อนทำให้ใช้ไม้กวาด กวาดรวมกัน และแยกเก็บไว้ในภาชนะที่มีฉลากเพื่อรอส่งไปทำลายยังสถานที่กำจัดที่ถูกต้องตามกฎหมายต่อไป
- กรณีที่ไม่สามารถฟื้นฟูสถานการณ์ได้เอง ให้แจ้ง Operation Manager เพื่อดำเนินการต่อไป

• การประเภทของเหลว

- ตรวจสอบและค้นหาว่าหกรั่วไหลจากจุดใด (ถ้าสามารถระบุตัวได้ให้ดำเนินการอุดรู)
- นำ Absorbent มาโรยรอบบริเวณที่มีการหกรั่วไหลเพื่อป้องกันการกระจายออกเป็นบริเวณกว้าง

- Absorbent ที่เหลือจากการดูดซับกากของเสีย ให้กวดมารวมกัน และแยกเก็บไว้ในภาชนะที่มีฉลากเพื่อรอส่งไปทำลายยังสถานที่กำจัดที่ถูกต้องตามกฎหมายต่อไป
- กรณีที่ไม่สามารถฟื้นฟูสถานการณ์ได้ ให้แจ้ง Operation Manager เพื่อดำเนินการต่อไป

รายการหมายเหตุโทรศัพท์สำหรับกรณีฉุกเฉิน

1. รถพยาบาล

ตำแหน่ง	ชื่อ-สกุล	หมายเลขโทรศัพท์	หมายเหตุ
สอบถามหมายเลขฉุกเฉิน		1188	
ศูนย์ปลอดภัยคมนาคม		1197	
ตำรวจทางหลวง		1193	-

2. รถดับเพลิง

ตำแหน่ง	ชื่อ-สกุล	หมายเลขโทรศัพท์	หมายเหตุ
ตำรวจดับเพลิง		199	-

3. อุบัติภัย

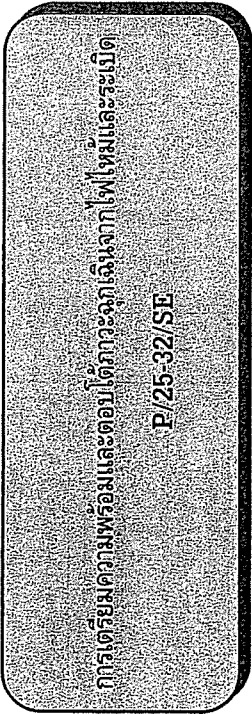
ตำแหน่ง	ชื่อ-สกุล	หมายเลขโทรศัพท์	หมายเหตุ
สายด่วนอุบัติเหตุ		1669,1356,1784	-

ภาคผนวก 18ข
ระเบียบปฏิบัติการตอบโต้ภาวะฉุกเฉินจากไฟไหม้และระเบิด
(P/25-32/SE)



บริษัท ปูนซีเมนต์เอเชีย จำกัด (มหาชน)

ระเบียบปฏิบัติ



ผู้จัดทำ	ผู้ทรงอำนาจอนุมัติ	ผู้ประกาศใช้

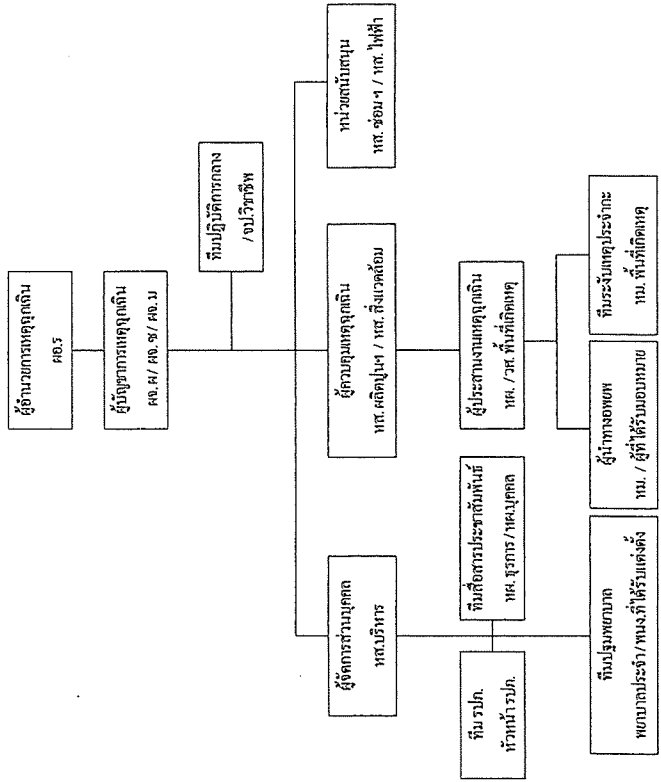
แก้ไขครั้งที่ : 4
จำนวนเอกสาร : 38 แผ่น
วันที่ประกาศใช้ : 14 กุมภาพันธ์ 2555

ประวัติการแก้ไขเปลี่ยนแปลงเอกสาร P/25-32/SE					หน้า 1
แก้ไข ครั้งที่	วันที่ ประกาศใช้	เลขที่ ใบขอแก้ไข	แผ่นที่ แก้ไข	รายการแก้ไข	
1	3 มี.ย 48	030/48	หน้าที่ 9	-เพิ่มข้อความในข้อ 5.2.1 ข้อที่ 2 เรื่องการตรวจสอบประสิทธิภาพของถังดับเพลิง ตู้และอุปกรณ์ถังดับเพลิง	
			หน้าที่ 10	-ข้อ 6 เพิ่มบันทึก แบบฟอร์มตรวจสอบ CO ₂ , ระบบ Emergency light และการตรวจสอบระบบ	
			หน้าที่ 25	-ข้อ 5.2.3 เพิ่มข้อความเรื่องการตรวจสอบระบบ Fire Alarm	
				-ข้อ 5.2.4 เพิ่มข้อความเรื่องการตรวจสอบระบบ CO ₂	
				-ข้อ 6 เพิ่มบันทึก แบบฟอร์มตรวจสอบ CO ₂ , ระบบ Emergency light, Fire Alarm, ตรวจเช็คถังดับเพลิง, ตู้อุปกรณ์ถังดับเพลิง และหั่นเอกสารแบบในข้อ 8	
2	1 มี.ค 50	006/50	หน้าที่ 10	- เพิ่มข้อความในข้อที่ 5.2.4 ข้อที่ 2 รอบกักดับเพลิงเพิ่มอาคาร Cooler และข้อ 3 อุปกรณ์ดับเพลิงระบบอื่น จำนวน 300 ถึงเป็นจำนวน 450 ถึง	
			หน้าที่ 11	- ข้อ 3 และในตาราง ข้อ 1 เรื่องวิทยุรับ-ส่ง คลื่น 14630 เป็นข้อความที่ 055	
			หน้าที่ 14	- ข้อ 5.3.5 เรื่องวิทยุรับ-ส่ง คลื่น 14630 เป็นข้อความที่ 055	
			หน้าที่ 15	- ข้อ 1.7.1 จัดคำว่า ใน ออก	
			หน้าที่ 19	- แก้ไข แผนภูมิที่ 2 แผนดับเพลิงเวลาสองวัน	
			หน้าที่ 20	- แก้ไข แผนภูมิที่ 3 แผนดับเพลิงเวลาสองคืน	
			หน้าที่ 22	- ในตารางที่ 2 ข้อ 5 แก้ไขหน่วยบรรทัด ของหน่วยงาน พยาบาล ทีมรถพยาบาล และหน่วยงานข่าวและประชาสัมพันธ์	
3	16 มี.ย 51	045/51	หน้าที่ 1	- หัวข้อ 3.1 และ 3.3 จากหัวขั้แนะนำความปลอดภัย หลังงาน และสิ่งแวดล้อม เป็น หัวขั้แนะนำความปลอดภัย	
			หน้าที่ 5	- หัวข้อที่ 5 เรื่องผู้บัญชาการเหตุการณ์ ในช่องหลังเกิดเหตุ จัด ทำหน้าที่ให้ข่าว สื่อมวลชนออก	
			หน้าที่ 6	- หัวข้อที่ 6 เรื่องผู้ประสานงานเหตุการณ์ ในช่องหลังเกิดเหตุ เพิ่มข้อความ	
				- ความสอดคล้องของเหตุการณ์ที่เกิดขึ้นร่วมกันเพิ่มเติม	
			หน้าที่ 8	- หัวข้อที่ 8 เรื่องผู้บัญชาการเหตุการณ์ และสื่อมวลชน	
			หน้าที่ 10	- หัวข้อ 5.2.3 เพิ่มข้อความ เรื่องการสื่อสารภายใน คือ โทรศัพท์ วิทยุสื่อสาร จาก 50 จุด เป็น 60 จุด	
			หน้าที่ 11	- หัวข้อ 5.2.4 หัวข้อข้อที่ 5 เพิ่มจำนวนหัวขั้ดับเพลิง (Hydrant) และเพิ่มระบบเตือนน้ำอัตโนมัติ ที่ อุปกรณ์จ่ายไฟฟ้า	
				- หัวข้อที่ 5.2.4 หัวข้อข้อที่ 5 เพิ่มข้อความ รถดับเพลิงดับเพลิงจำนวน 1 คัน	
				- หัวข้อที่ 3 และในตารางข้อที่ 1 ข้อที่ 1 เปลี่ยนจากข้อความที่ 055 เป็นช่องความถี่แนะนำวิทยุ	

[illegible]

ระเบียบปฏิบัติ บท ปฐมบทเบื้องต้น	เรื่อง การเตรียมความพร้อมและตอบโต้ภาวะฉุกเฉิน จากไฟไหม้และระเบิด		รหัสเอกสาร P/25-32/SE
	แก้ไขครั้งที่ : 4	วันที่ประกาศใช้ : 14 พ.ย. 55	หน้าที่ 1 / 26
<p>1.0 วัตถุประสงค์</p> <p>เพื่อเป็นแนวทางในการระบุ จัดทำเอกสารรองรับภาวะฉุกเฉินและอุบัติเหตุต่างๆ จากเหตุการณ์ที่ไม่ได้คาดการณ์ไว้ และการระเบิดหรือลัดถ่วงของอุปกรณ์ใดๆ ที่ส่งผลกระทบต่อสิ่งแวดลอม ที่อาจเกิดขึ้นในโรงงานปทุมธานีตั้งแต่บัดนี้</p> <p>2.0 ขอบเขต</p> <p>ใช้ในการระบุและจัดทำเอกสารรองรับภาวะฉุกเฉินจากเหตุเพลิงไหม้และการระเบิดหรือลัดถ่วงของอุปกรณ์ใดๆ ที่อาจเกิดขึ้นใน โรงงานปทุมธานี</p> <p>3.0 ความรับผิดชอบ</p> <p>3.1 ผู้ส่วนรวมฝ่ายโรงงาน ผู้จัดการด้านผลิต, ผู้จัดการด้านซ่อม, ผู้จัดการด้านเหมืองหิน, หัวหน้าส่วนบริหาร และหัวหน้าแผนกความปลอดภัยมีอำนาจหน้าที่รับผิดชอบในการควบคุมการดำเนินงานให้เป็นไปตามระเบียบปฏิบัติ</p> <p>3.2 หัวหน้าส่วนฯ, หัวหน้าแผนกฯ, วิศวกร, จปวิชาชีพ, ช่างอาวุโส และพนักงานทุกคนในโรงงาน มีหน้าที่รับผิดชอบในการปฏิบัติตามระเบียบปฏิบัติ</p> <p>3.3 หัวหน้าแผนกความปลอดภัย มีหน้าที่รับผิดชอบในการปรับปรุงแก้ไขระเบียบปฏิบัติ</p> <p>4.0 คำจำกัดความ</p> <p>อุบัติเหตุ หมายถึง เหตุการณ์ที่ไม่พึงประสงค์ ที่อาจเกิดจากการที่ไม่ได้คิดไว้ล่วงหน้าหรือไม่ทราบล่วงหน้า หรือขาดการควบคุมดูแลเมื่อเกิดขึ้นแล้วมีผลต่อสิ่งแวดล้อม ชีวิตและทรัพย์สิน</p> <p>ภาวะฉุกเฉิน หมายถึงเหตุการณ์ที่คาดว่าจะเกิดขึ้นได้ ซึ่งจะทำให้เกิดผลกระทบที่รุนแรงต่อชีวิต ทรัพย์สินและสิ่งแวดล้อม ดังนั้นมีการเตรียมพร้อม เพื่อป้องกัน รวมถึงการฝึกซ้อมเพื่อประสิทธิภาพในการจับเหตุฉุกเฉินดังกล่าว</p> <p>จุดรวมพล (Assembly Point) หมายถึง พื้นที่ปลอดภัยซึ่งรองรับการอพยพ การส่งต่อทรัพย์สิน ผู้ป่วย และผู้ประสบภัยเมื่อเกิดเหตุฉุกเฉิน</p> <p>จุดรวมพล 1 หมายถึง บริเวณด้านหน้าโรงอาหาร ติดกับอาคารส่วนบริหาร</p> <p>จุดรวมพล 2 หมายถึง บริเวณ โรงจอดรถ ด้านข้างอาคารควบคุมกลาง (CCB / Central Control Building)</p> <p>ผอ.5 หมายถึง ผู้อำนวยการฝ่ายโรงงาน</p> <p>ผจ.5 หมายถึง ผู้จัดการด้านซ่อม</p> <p>ผค.5 หมายถึง ผู้จัดการด้านผลิต</p> <p>ผค.ม หมายถึง ผู้จัดการด้านเหมือง</p> <p>ผส. หมายถึง หัวหน้าส่วน</p> <p>ผด. หมายถึง หัวหน้าแผนก</p>			

ระเบียบปฏิบัติ บมจ. ปูนซีเมนต์ไทย	เรื่อง การเตรียมความพร้อมและตอบโต้ภาวะฉุกเฉิน จากไฟไหม้และระเบิด	รหัสเอกสาร P/25-32/SE
วศ. หมายถึง วิศวกร หน. หมายถึง หัวหน้าหมวด	แก้ไขครั้งที่ : 4 วันที่ประกาศใช้ : 14 ก.พ. 55	หน้า 2 / 26
<p>5.0 ระเบียบปฏิบัติ</p> <p>5.1 การจัดตั้งกองและทาวเวอร์ฉุกเฉิน</p> <p>เพื่อให้การระงับเหตุฉุกเฉิน เป็นไปด้วยความรวดเร็ว และมีประสิทธิภาพ จึงต้องมีการจัดตั้งกองในการควบคุมเหตุฉุกเฉินไว้ก่อนแล้วและควบคุมเหตุฉุกเฉินขึ้นเพื่อเป็นการเตรียมความพร้อมในการระงับเหตุ และแจ้งให้ผู้ที่เกี่ยวข้องได้ทราบถึงหน้าที่ของตนในขณะเกิดเหตุฉุกเฉิน รวมทั้งการระงับเหตุฉุกเฉินอันอาจเกิดขึ้นในโรงงาน ดังมีบังคับบัญชาดังนี้</p>		



ระเบียบปฏิบัติ บมจ. ปูนซีเมนต์ไทย	เรื่อง การเตรียมความพร้อมและตอบโต้ภาวะฉุกเฉิน จากไฟไหม้และระเบิด	รหัสเอกสาร P/25-32/SE
แก้ไขครั้งที่ : 4 วันที่ประกาศใช้ : 14 ก.พ. 55	หน้า 3 / 26	
<p>5.1.1 ผู้ทำหน้าที่ควบคุมเหตุฉุกเฉิน</p> <p>ผู้อำนวยการเหตุการณ์</p> <p>ผู้อำนวยการฝ่ายโรงงานจะทำหน้าที่เป็น "ผู้อำนวยการเหตุการณ์" มีความรับผิดชอบในการบังคับบัญชาให้เหตุฉุกเฉินสงบลง แต่ในทางปฏิบัติ จะมอบหมายให้ผู้บัญชาการเหตุการณ์เป็นผู้ดำเนินการแทน</p> <p>ผู้บัญชาการเหตุการณ์</p> <p>ผู้บัญชาการด้านผลิต จะทำหน้าที่ "ผู้บัญชาการเหตุการณ์" มีความรับผิดชอบตามที่กำหนดไว้ในตารางที่ 1 ข้อ 2</p> <p>หน้าที่ของผู้บัญชาการเหตุการณ์</p> <p>ในกรณีที่ผู้จัดการด้านผลิตไม่สามารถปฏิบัติหน้าที่ได้ ผู้จัดการด้านซ่อม จะทำหน้าที่เป็นผู้บัญชาการเหตุการณ์แทน</p> <p>ผู้ควบคุมเหตุฉุกเฉิน</p> <p>หัวหน้าส่วนผลิตปูนซีเมนต์หัวหน้าส่วนสิ่งแวดล้อม จะทำหน้าที่เป็น "ผู้ควบคุมเหตุฉุกเฉิน" โดยรับมอบหน้าที่ต่อจาก ผู้ประสานงานเหตุฉุกเฉิน (หัวหน้าแผนกหัวหน้างานในพื้นที่เกิดเหตุ)</p> <ul style="list-style-type: none"> - บริเวณอาคารเครื่องจักรการผลิต (หัวหน้าส่วนผลิตปูนซีเมนต์) - บริเวณเหมืองหิน (ผู้จัดการด้านเหมือง) <p>ผู้ประสานงานเหตุฉุกเฉิน</p> <p>หัวหน้าแผนกหัวหน้างานในพื้นที่เกิดเหตุ จะทำหน้าที่เป็น "ผู้ประสานงานเหตุฉุกเฉิน" ในเบื้องต้น โดยได้รับแจ้งจากพนักงานประจำศูนย์ควบคุมการผลิต เพื่อดำเนินการระงับเหตุในเบื้องต้น เมื่อผู้ควบคุมเหตุฉุกเฉินมาถึงก็ให้มอบหน้าที่ในการควบคุมเหตุฉุกเฉินนั้น ๆ ให้กับผู้ควบคุมเหตุฉุกเฉิน ดำเนินการ โดยเป็นผู้ให้ข้อมูลและความเห็นเกี่ยวกับเหตุที่เกิดขึ้นต่อไป</p> <p>ผู้จัดการส่วนบุคคล</p> <p>หัวหน้าส่วนบริหาร จะทำหน้าที่เป็น "ผู้จัดการส่วนบุคคล" โดยประสานงานกับหน่วยงานอื่น ๆ และทำการตรวจเช็ค / ดูแล ผู้รับผิดชอบ (Driver, Supplier, Customer, Visitor, Specialist) และพนักงานที่มาจากสำนักงานใหญ่</p> <p>ควบคุมดูแลที่รักษาความปลอดภัย ทีมสื่อสารและประชาสัมพันธ์ และทีมปฐมพยาบาล ในการเข้าปฏิบัติหน้าที่ตามโครงสร้างแผนฉุกเฉิน</p> <ul style="list-style-type: none"> - ทีมรักษาความปลอดภัย หัวหน้ารักษาความปลอดภัย ทำหน้าที่เป็นหัวหน้าทีม เพื่อทำการรักษาความปลอดภัยและควบคุมการจราจร ตลอดจนดูแลพื้นที่เกิดเหตุ ให้อยู่ในความสงบเรียบร้อย - ทีมสื่อสารและประชาสัมพันธ์ เจ้าหน้าที่บุคคลที่มีอาวุโสสูงที่สุด ทำหน้าที่เป็นหัวหน้าทีม เพื่อเป็นศูนย์กลางในการติดต่อสื่อสาร และการประชาสัมพันธ์ 		

ระบียบปฏิบัติ ฉบับใหม่ตั้งแต่เคย	เรื่อง การเตรียมความพร้อมและตอบโต้ภาวะฉุกเฉิน จากไฟไหม้และระเบิด	รหัสเอกสาร P/25-32/SE
ฉบับใหม่ตั้งแต่เคย	แก้ไขครั้งที่ : 4	วันที่ 4 / 25
ที่ประชุมพยาบาล	นายแพทย์ประจำสถานพยาบาล/ นางพยาบาลวิชาชีพด้านที่ สาธารณสุข ทำหน้าที่เป็นหัวหน้าทีม เพื่อทำการปฐมพยาบาล ผู้บาดเจ็บ หรือหากจำเป็นให้ส่งต่อไปยังโรงพยาบาลตามพยาบาล ที่ติดต่อขอความช่วยเหลือไว้ล่วงหน้าแล้ว	วันที่ 4 / 25
ที่มีปฏิบัติการ	<p>ทีมปฏิบัติการกลางจะได้รับแต่งตั้งผู้บัญชาการเหตุการณ์และผ่านการอบรมตามที่กำหนด เมื่อมีการ ประกาศ "ขภาวะฉุกเฉิน" ทีมปฏิบัติการทำหน้าที่ดังนี้</p> <ul style="list-style-type: none"> - ทีมปฏิบัติการ A - ทีมปฏิบัติการ B <p>หน้าที่ที่ควบคุมเพลิงให้สงบหรือเหตุฉุกเฉินต่างๆ ให้ระบบ สนับสนุนอุปกรณ์ดับเพลิงต่างๆ ปฐมพยาบาลเบื้องต้นและ ช่วยเหลือผู้ประสบภัย</p> <p>หน่วยงานสนับสนุนอุปกรณ์และเครื่องจักร</p> <p>หัวหน้าส่วนซ่อมบำรุงและหัวหน้าไฟฟ้า จะทำหน้าที่เป็น "หัวหน้าหน่วยงานสนับสนุนอุปกรณ์และ เครื่องจักร" โดยหน้าที่จัดหาหรือจักรอุปกรณ์ทั้งทางด้านเครื่องกลและไฟฟ้า ตลอดจนกำลังพลเสริมให้หน่วยอื่น</p> <p>5.1.2.การกำหนดบทบาทหน้าที่ที่ความรับผิดชอบของคณะกรรมการเหตุการณ์</p> <p>กำหนดบทบาทหน้าที่ที่ความรับผิดชอบของคณะกรรมการเหตุการณ์เบื้องต้น แสดงได้ชัดเจนที่ ดังต่อไปนี้</p> <p>ตารางที่ 1 แสดงบทบาทหน้าที่ที่ความรับผิดชอบของคณะกรรมการเหตุการณ์ในระยะก่อนเกิดเหตุ และเกิดเหตุ</p>	<p>นางพยาบาลวิชาชีพด้านที่ สาธารณสุข ทำหน้าที่เป็นหัวหน้าทีม เพื่อทำการปฐมพยาบาล ผู้บาดเจ็บ หรือหากจำเป็นให้ส่งต่อไปยังโรงพยาบาลตามพยาบาล ที่ติดต่อขอความช่วยเหลือไว้ล่วงหน้าแล้ว</p>
คณะกรรมการ เหตุการณ์	กำหนดนโยบายและแนว ทางการดำเนินงาน ควบคุมภาวะฉุกเฉินและ บริหารองค์กรให้ ดำเนินงานได้อย่างมี ประสิทธิภาพ	<p>หลังเกิดเหตุ</p> <p>แถลงข่าวต่อ สื่อมวลชน ตรวจสอบ ข้อเท็จจริงของเหตุ ฉุกเฉิน เป็นตัวแทน ของโรงงานในการดูแล ผู้บาดเจ็บและผู้ที่ได้รับ ความเสียหายจากเหตุ ฉุกเฉิน</p>
ผู้บัญชาการ เหตุการณ์	- จัดให้มีการฝึกอบรม รับเหตุการณ์ - ควบคุมการทดสอบ	<p>- ควบคุมการสอบสวน การเกิดเหตุ และการ จัดทำรายงานการ</p>

<p>ระเบียบปฏิบัติ บมจ. ปูนซีเมนต์ไทย</p>	<p>เรื่อง การเตรียมความพร้อมและขอรับการดูแล จากไฟไหม้และระเบิด</p>	<p>รหัสเอกสาร P/25-32/SE</p>
<p>บทบัญญัติ บมจ. ปูนซีเมนต์ไทย</p>	<p>แก้ไขและเพิ่มเติม ครั้งที่ 4</p>	<p>วันที่ประกาศใช้ : 14 ก.พ. 55</p>
<p>หน้า 1</p>	<p>วันที่ 14 ก.พ. 55</p>	<p>หน้า 5 / 26</p>
<p>บทบัญญัติ บมจ. ปูนซีเมนต์ไทย</p>	<p>แก้ไขและเพิ่มเติม ครั้งที่ 4</p>	<p>วันที่ประกาศใช้ : 14 ก.พ. 55</p>

ระเบียบปฏิบัติ บมจ. ปูนซีเมนต์ไทย	เรื่อง การเตรียมความพร้อมและตอบโต้ภาวะฉุกเฉิน จากไฟไหม้และระเบิด	รหัสเอกสาร P/25-32/SD หน้า 6 / 26
บท ๖. ขั้นตอนการปฏิบัติ	แก้ไขครั้งที่ : 4	วันที่ประกาศใช้ : 14 ก.พ. 55
แต่ละทีม -รับผิดชอบร่วมกับผู้ บัญชาการเหตุการณ์ใน การจัดการเหตุการณ์ใช้ ภาวะฉุกเฉิน		<p>-ดำเนินการสอบสวนหาสาเหตุของเหตุฉุกเฉินที่เกิดขึ้นร่วมกับทีมต่างๆ ที่เกี่ยวข้อง</p> <p>-จัดทำรายงานการเกิดอุบัติเหตุ, คู่มือการควบคุมพร้อมทั้งหาสาเหตุของการเกิดภาวะฉุกเฉิน ตามต่อผู้บัญชาการเหตุการณ์</p> <p>-จัดการประชุมส่วนต่างๆ ที่เกี่ยวข้องเพื่อแจ้งถึงสาเหตุของการเกิดภาวะฉุกเฉิน และร่วมกันพิจารณาหาวิธีการในการป้องกันต่อไป</p> <p>-ร่วมสอบสวนหาสาเหตุของเหตุการณ์ที่เกิดขึ้นร่วมกับทีมต่างๆ</p> <p>-สำรวจความเสียหายของอุปกรณ์ และเครื่องมือ</p>
4. ผู้ประสานงานเหตุการณ์	-จัดพนักงานในสังกัดให้ มีหน้าที่ระงับเหตุเบื้องต้นโดยมีประจำทุกกะ	<p>-ประเมินสถานการณ์ที่ได้รับรายงานว่าเป็นภาวะฉุกเฉินจริง และกระจายข่าวสารไปยังผู้ที่รับผิดชอบสูงกว่าและทีมปฏิบัติการช่วยเหลือให้เข้าดำเนินการควบคุมเหตุการณ์ดังกล่าว</p> <p>-ควบคุมการปฏิบัติการระงับเหตุฉุกเฉินในระยะแรก โดยทำหน้าที่ในการเสนอแนะวิธีการระงับเหตุฉุกเฉินที่เหมาะสม เช่น การดับเพลิงโดยใช้ถังดับเพลิงให้ถูกต้องกับชนิดของเพลิงเป็นต้น</p> <p>-รับผิดชอบในการช่วยเหลือผู้ติดอยู่ในอาคารหรือเหตุการณ์ และการอพยพผู้ปฏิบัติงานที่ไม่</p>

ระเบียบปฏิบัติ บมจ. ปูนซีเมนต์เอเชีย	เรื่อง การเตรียมความพร้อมและตอบโต้ภาวะฉุกเฉิน จากไฟไหม้และระเบิด		รหัสเอกสาร P/25-32/SE หน้า 10 / 26
	แก้ไขครั้งที่ : 4	วันที่ประกาศใช้ : 14 ก.พ. 55	
5.2 แผนป้องกันและรับเหตุฉุกเฉิน			
5.2.1 ระบบการป้องกัน			
<p>โรงงานปูนซีเมนต์เอเชียเน้นการป้องกันเป็นหลัก โดยถือเป็นหน้าที่ของทุกภาคและทุกหน่วยงาน ในการตรวจตรา/ตรวจสอบสภาพการทำงานที่อาจก่อให้เกิดอัคคีภัย/อุบัติเหตุ โดยให้การตรวจประจำวัน การตรวจ 5 ต และการตรวจสอบความปลอดภัย (Safety Inspection) เป็นประจำ ซึ่งโรงงานปูนซีเมนต์เอเชียได้จัดทำให้มีการดำเนินการต่างๆ ดังนี้</p> <ul style="list-style-type: none">ออกแบบพื้นที่ที่โรงงานทุกจุด ให้สามารถเข้าถึงรับเพลิงไหม้ที่เกิดขึ้นได้ทุกจุดของโรงงาน และได้ติดตั้งถังดับเพลิง และอุปกรณ์ดับเพลิงไว้ตามอาคารต่างๆ พร้อมทั้งมีการตรวจสอบประสิทธิภาพเป็นระยะๆ โดยเจ้าหน้าที่ความปลอดภัยจัดพื้นที่สำหรับวัสดุอันตรายไว้เฉพาะ เช่น วัสดุระเบิด น้ำมันเชื้อเพลิง เป็นต้นจัดให้มีระบบป้องกันน้ำมันรั่วไหล เพื่อป้องกันการแพร่กระจายของน้ำมันเชื้อเพลิง เช่น Bond wall และระบบบ่อดักไขมัน เป็นต้นมีมาตรการกักขังขยะ หรือเศษวัสดุที่ติดไฟได้ง่ายมีมาตรการป้องกันอันตรายจากไฟฟ้ามีมาตรการป้องกันอัคคีภัยจากการเชื่อมตัดมีระบบ Emergency light เพื่อป้องกันอุบัติเหตุ กรณีไฟดับ ทั้งนี้แผนไฟฟ้า รั่วมีติดขอบการตรวจสอบการทำงานเป็นประจำทุกเดือน			
5.2.2 ระบบการเตือนภัย			
<ul style="list-style-type: none">ระบบการตรวจวัดอันตราย (Detector System) ที่ระบบตรวจขี้มูลควัน (Smoke Detector) และตรวจขี้มูลควันร้อน (Heat Detector) ติดตั้งตามกระบวนการผลิต และอาคารต่างๆ ที่มีผู้ปฏิบัติงาน			
5.2.3 ระบบการแจ้งเหตุ			
<ul style="list-style-type: none">ระบบ Fire Alarm สำหรับแจ้งเหตุต่างๆ ติดตั้งตามอาคารต่างๆ และในกระบวนการผลิต และมีการตรวจสอบการทำงานของระบบ Fire Alarm โดยแผนกไฟฟ้ามีระบบการสื่อสารภายใน คือ โทรศัพท์ วิทยุสื่อสาร			
5.2.4 ระบบการระงับ			
<ul style="list-style-type: none">ระบบดับเพลิง จัดให้มีการใช้น้ำดับเพลิง และใช้น้ำดับเพลิงเป็นต้นกำลัง 1 เครื่องระบบน้ำดับเพลิง มีบ่อน้ำสำหรับใช้ในการกักเก็บน้ำสำรองจากธรรมชาติ บริเวณด้านทิศตะวันออกของ โรงงาน ปริมาณความจุ 600,000 ลูกบาศก์เมตร และถังพักน้ำดับเพลิง ปริมาณความจุ 1,000 ลูกบาศก์เมตร โดยติดตั้งวาล์วน้ำดับเพลิง (Hydram) จำนวน 64 ชุด รอบโรงงาน และระบบฉีดน้ำอัตโนมัติ (Automatic sprinkler) ที่อาคารบรรจุซีเมนต์ อาคาร Cooler ห้อง Hydrant อุโมงค์สายไฟฟ้า และอาคารเก็บเชื้อเพลิงชีวภาพ			

ระเบียบปฏิบัติ บมจ. ปูนซีเมนต์เอเชีย	เรื่อง การเตรียมความพร้อมและตอบโต้ภาวะฉุกเฉิน จากไฟไหม้และระเบิด		รหัสเอกสาร P/25-32/SE หน้า 11 / 26
	แก้ไขครั้งที่ : 4	วันที่ประกาศใช้ : 14 ก.พ. 55	
<ul style="list-style-type: none">• อุปกรณ์ดับเพลิงระดับต้น จัดให้มีเครื่องดับเพลิงแบบมีมือถือจำนวน 450 ถึง ติดตั้งไว้ตามจุดต่างๆ• รถดับเพลิง จัดให้มีรถดับเพลิงในการช่วยเหลือดับเพลิง (รถน้ำ) จำนวน 5 คัน รถน้ำดับเพลิงหลักอีกจำนวน 1 คัน รวมไปถึงเครื่องจักรกลหนักสนับสนุนอื่นๆ เช่น รถแทรกเตอร์ รถดักล้อยาง เป็นต้น• ระบบดับเพลิงพิเศษ เช่น ระบบ CO₂ ที่อาคารหม้อไอน์คลิกไนต์ (ปริมาณ 12.5 ตัน) และ Mobile Foam ที่แผนกเตาปูน บริเวณห้อง Spray foam ด้านข้างอาคาร Cooler 1 แผนกบดถ่านหินร่วมกับแผนกไฟฟ้า 2 รับติดขอบตรวจสอบการทำงานระบบ CO₂ บันทึกลงในแบบฟอร์มตรวจเช็ค ระบบ CO₂ <p>5.3 การดำเนินการเมื่อเกิดเหตุฉุกเฉิน</p> <p>5.3.1 การแจ้งเหตุฉุกเฉิน (โดยผู้พบเห็นเหตุการณ์)</p> <p>เมื่อพบเห็นเหตุการณ์ผิดปกติ เช่น เกิดไฟไหม้ การระเบิด เชื้อเพลิงเหลวสารเคมีรั่ว หรือเกิดเหตุการณ์รุนแรงอื่นๆ เช่น อุบัติเหตุร้ายแรง ทำให้เกิดการเสียชีวิตหรือการบาดเจ็บ เป็นต้น ซึ่งทั้งหมด ไม่สามารถดำเนินการควบคุมเหตุการณ์ได้ด้วยผู้พบเห็นเหตุการณ์เอง ผู้พบเห็นเหตุการณ์ จะต้องดำเนินการแจ้งเหตุ ไปที่ศูนย์ควบคุมการผลิตโดยวิธีการดังต่อไปนี้</p> <ol style="list-style-type: none">1) ดึงสัญญาณแจ้งเหตุเพลิงไหม้ที่จุดเกิดเหตุ ซึ่งสัญญาณจะส่งไปที่ผู้ควบคุม (Control panel) ที่ศูนย์ควบคุมการผลิต บอกลังสถานที่ (Depatch) เกิดเหตุ และกรณีมีสัญญาณเตือนภัย สัญญาณก็จะดังขึ้น และหากมีบุคคลอยู่ในบริเวณนั้นหลายคน ควรบอกหมายเลขผ่านสายบริเวณเกิดเหตุ (ถ้าหากไม่เป็นอันตรายกับผู้ส่ง) เพื่อแจ้งรายละเอียดกับผู้ประสานงานเหตุฉุกเฉิน หรือผู้ควบคุมเหตุฉุกเฉิน ถึงเหตุฉุกเฉินที่เกิดขึ้น หรือกรณีบริเวณนั้นไม่มีสัญญาณแจ้งเหตุเพลิงไหม้ให้2) โทรศัพท์แจ้งเหตุฉุกเฉิน โทร 660 (เครื่องสำรอง CCR) หรือ โทร 666 (แผนกควบคุมเตาเผา) หรือ โทร 600 (หัวหน้าส่วนผลิตปูนซีเมนต์) หรือ3) วิ่งหอบส่งคลื่นขงความถี่แบบเฉพาะ (สัญญาณการผลิต) <p>หากใช้วิธีการแจ้งเหตุฉุกเฉิน 1-3 ไม่สามารถแจ้งเหตุได้หรือไม่สามารถติดต่อได้ ให้รีบแจ้งเหตุฉุกเฉินไปยังผู้บังคับบัญชา หรือผู้ควบคุมเหตุฉุกเฉิน (กรณีไฟไหม้ให้แจ้งกรณีของเชื้อเพลิง กรณีเชื้อเพลิงเหลวสารเคมี ให้แจ้งกรณีปริมาณ ถ้าของผู้แจ้ง เหตุการณ์ที่เกิดขึ้น (กรณีไฟไหม้ให้แจ้งกรณีของเชื้อเพลิง กรณีเชื้อเพลิงเหลวสารเคมี ให้แจ้งกรณีปริมาณ ถ้าเป็นไปได้) สถานที่เกิดเหตุ และจำนวนผู้บาดเจ็บ (ถ้ามี)"</p>			
สรุปวิธีการปฏิบัติเมื่อเกิดเหตุฉุกเฉิน			
ไฟไหม้หรือระเบิด	อุบัติเหตุร้ายแรงหรือภัยอันตราย	การไว้ไฟหรือการฟื้นฟูการรั่ว	
1. ดึงสัญญาณแจ้งเหตุเพลิงไหม้ที่จุดเกิดเหตุ หรือ โทรศัพท์แจ้งเหตุฉุกเฉิน 660 หรือ วิ่งหอบส่งคลื่นขงความถี่แบบเฉพาะ (สัญญาณการผลิต)	1. โทรศัพท์แจ้งเหตุเพลิงไหม้ที่ความถี่จุดเกิดเหตุ หรือ โทรศัพท์แจ้งเหตุฉุกเฉิน 660 หรือ วิ่งหอบส่งคลื่นขงความถี่แบบเฉพาะ (สัญญาณการผลิต)	1. ดึงสัญญาณแจ้งเหตุเพลิงไหม้ที่จุดเกิดเหตุ หรือ โทรศัพท์แจ้งเหตุฉุกเฉิน 660 หรือ วิ่งหอบส่งคลื่นขงความถี่แบบเฉพาะ (สัญญาณการผลิต)	

ระเบียบปฏิบัติ		เรื่อง		รหัสเอกสาร
บมจ. ปูนซีเมนต์ไทย		การเตรียมความพร้อมและตอบโต้ภาวะฉุกเฉิน		P/25-32/SE
จากไฟไหม้และระเบิด		แก้ไขครั้งที่ : 4	วันที่ประกาศใช้ : 14 ก.พ. 55	วันที่ 12 / 26
ข้อความที่แนบมาประกอบในข้อ 2. ให้มีแผนเผชิญเหตุฉุกเฉิน 2. ให้มีแผนเผชิญเหตุฉุกเฉิน 3. ให้มีแผนเผชิญเหตุฉุกเฉิน 4. ให้มีแผนเผชิญเหตุฉุกเฉิน 5. ให้มีแผนเผชิญเหตุฉุกเฉิน		ข้อความที่แนบมาประกอบในข้อ 3. ให้มีแผนเผชิญเหตุฉุกเฉิน 3. ให้มีแผนเผชิญเหตุฉุกเฉิน 4. ให้มีแผนเผชิญเหตุฉุกเฉิน 5. ให้มีแผนเผชิญเหตุฉุกเฉิน	ข้อความที่แนบมาประกอบในข้อ 4. ให้มีแผนเผชิญเหตุฉุกเฉิน 4. ให้มีแผนเผชิญเหตุฉุกเฉิน 5. ให้มีแผนเผชิญเหตุฉุกเฉิน	
ข้อความที่แนบมาประกอบในข้อ 5.3.2 การตอบโต้ภาวะฉุกเฉิน (โดยพนักงานประจำศูนย์ควบคุมการผลิต)		ข้อความที่แนบมาประกอบในข้อ 5.3.2 การตอบโต้ภาวะฉุกเฉิน (โดยพนักงานประจำศูนย์ควบคุมการผลิต)		
เมื่อได้รับการแจ้งเหตุฉุกเฉิน 5.3.1 แล้วผู้รับแจ้ง จะต้องตอบรับ แล้วรายงาน ไปยังบุคคลที่เกี่ยวข้องตามองค์กรควบคุมเหตุฉุกเฉินตามสายการบังคับบัญชา คือผู้ประสานงานเหตุฉุกเฉินในพื้นที่ และผู้ควบคุมเหตุฉุกเฉิน ตามลำดับ (รายละเอียดขั้นตอนการดำเนินงานตามข้อ 5.3.8) และดำเนินการดังต่อไปนี้		เมื่อได้รับการแจ้งเหตุฉุกเฉิน 5.3.1 แล้วผู้รับแจ้ง จะต้องตอบรับ แล้วรายงาน ไปยังบุคคลที่เกี่ยวข้องตามองค์กรควบคุมเหตุฉุกเฉินตามสายการบังคับบัญชา คือผู้ประสานงานเหตุฉุกเฉินในพื้นที่ และผู้ควบคุมเหตุฉุกเฉิน ตามลำดับ (รายละเอียดขั้นตอนการดำเนินงานตามข้อ 5.3.8) และดำเนินการดังต่อไปนี้		
1) ครอบไว้ไฟดับ แจ้งให้ประกาศเป็นภาวะฉุกเฉิน (ถ้าจำเป็น) จากผู้ควบคุมเหตุฉุกเฉิน หรือผู้บัญชาการเหตุฉุกเฉิน		1) ครอบไว้ไฟดับ แจ้งให้ประกาศเป็นภาวะฉุกเฉิน (ถ้าจำเป็น) จากผู้ควบคุมเหตุฉุกเฉิน หรือผู้บัญชาการเหตุฉุกเฉิน		
2) ประกาศภาวะฉุกเฉิน ตามขั้นตอนที่กำหนดในข้อ 5.3.8		2) ประกาศภาวะฉุกเฉิน ตามขั้นตอนที่กำหนดในข้อ 5.3.8		
3) ติดต่อประสานงาน และแจ้งให้บุคคลที่เกี่ยวข้องทราบตามผู้ควบคุมเหตุฉุกเฉินผู้ประสานงานเหตุฉุกเฉินดังกล่าว		3) ติดต่อประสานงาน และแจ้งให้บุคคลที่เกี่ยวข้องทราบตามผู้ควบคุมเหตุฉุกเฉินผู้ประสานงานเหตุฉุกเฉินดังกล่าว		
สั่งการให้แจ้ง		สั่งการให้แจ้ง		
ไฟไหม้หรือระเบิด		ไฟไหม้หรือระเบิด		
1. แจ้งทีมปฏิบัติการ (เฉพาะกิจ) ที่ดำเนินการดับเพลิง 2. แจ้งหัวหน้าแผนกบุคคล/เจ้าหน้าที่ความปลอดภัย ให้ทราบถึงเหตุการณ์ที่เกิดขึ้น 3. ครอบไว้ไฟดับ แจ้งให้ปฏิบัติงานอื่น ๆ เช่น แจ้งคัดกรองไฟไหม้, หยุดการผลิต เป็นต้น จากผู้มีอำนาจสั่งการ		1. แจ้งทีมปฏิบัติการ (เฉพาะกิจ) ที่ดำเนินการดับเพลิง 2. แจ้งหัวหน้าแผนกบุคคล/เจ้าหน้าที่ความปลอดภัย ให้ทราบถึงเหตุการณ์ที่เกิดขึ้น 3. ครอบไว้ไฟดับ แจ้งให้ปฏิบัติงานอื่น ๆ เช่น แจ้งคัดกรองไฟไหม้, หยุดการผลิต เป็นต้น จากผู้มีอำนาจสั่งการ		
ผู้รับผิดชอบหรือสั่งการ		ผู้รับผิดชอบหรือสั่งการ		
1. แจ้งหัวหน้าแผนกบุคคล/เจ้าหน้าที่ความปลอดภัย ให้ทราบถึงเหตุการณ์ที่เกิดขึ้น 2. ครอบไว้ไฟดับ แจ้งให้ปฏิบัติงานอื่น ๆ เช่น แจ้งคัดกรองไฟไหม้, หยุดการผลิต เป็นต้น จากผู้มีอำนาจสั่งการ		1. แจ้งหัวหน้าแผนกบุคคล/เจ้าหน้าที่ความปลอดภัย ให้ทราบถึงเหตุการณ์ที่เกิดขึ้น 2. ครอบไว้ไฟดับ แจ้งให้ปฏิบัติงานอื่น ๆ เช่น แจ้งคัดกรองไฟไหม้, หยุดการผลิต เป็นต้น จากผู้มีอำนาจสั่งการ		
3. ดำเนินการประกาศฉุกเฉินภาวะ		3. ดำเนินการประกาศฉุกเฉินภาวะ		

ระเบียบปฏิบัติ		เรื่อง		รหัสเอกสาร
บมจ. ปูนซีเมนต์ไทย		การเตรียมความพร้อมและตอบโต้ภาวะฉุกเฉิน		P/25-32/SE
แก้ไขครั้งที่ : 4		จากไฟไหม้และระเบิด		วันที่ 13 / 26
4. ครอบไว้ไฟดับ แจ้งให้ปฏิบัติงานอื่น ๆ เช่น ประกาศภาวะฉุกเฉิน, แจ้งคัดกรองไฟไหม้, หยุดการผลิต เป็นต้น จากผู้มีอำนาจสั่งการ		ฉุกเฉินเมื่อได้รับแจ้งจากผู้มีอำนาจสั่งการ		ผลิต เป็นต้น จากผู้มีอำนาจสั่งการ
5. ดำเนินการประกาศฉุกเฉินภาวะฉุกเฉิน เมื่อได้รับแจ้งจากผู้มีอำนาจสั่งการ		5. ดำเนินการประกาศฉุกเฉินภาวะฉุกเฉิน เมื่อได้รับแจ้งจากผู้มีอำนาจสั่งการ		
5.3.3 การควบคุมเหตุฉุกเฉินในระยะแรก				
ในระยะแรกของเหตุฉุกเฉินที่เกิดขึ้น หัวหน้าแผนกหัวหน้างานพื้นที่ จะเป็น "ผู้ประสานงานเหตุฉุกเฉิน" เพื่อควบคุมเหตุการณ์ และหากจำเป็น ให้ดำเนินการอพยพคนให้ออกจากพื้นที่ด้วยผู้ประสานงานเหตุฉุกเฉิน จะต้องปฏิบัติตามกฎอย่างเคร่งครัด ดังนี้				
1) ผู้ครอบไว้ไฟดับ จะต้องให้ความปลอดภัย				
2) ให้ความช่วยเหลือทางต่อโรงงาน หรือพื้นที่ และสภาพแวดล้อมที่ปลอดภัย				
3) ให้ความช่วยเหลือต่อผู้บาดเจ็บของบ่อที่ตุด				
ไฟไหม้หรือระเบิด		อุบัติเหตุร้ายแรงหรือภัยพิบัติ		สารไว้ไฟหรือการพินทหรือรั่ว
1. ไปยังที่เกิดเหตุ หรือแจ้งให้ผู้ควบคุมเหตุฉุกเฉินทราบ		1. ไปยังที่เกิดเหตุ หรือแจ้งให้ผู้ควบคุมเหตุฉุกเฉินทราบ		1. ไปยังที่เกิดเหตุ หรือแจ้งให้ผู้ควบคุมเหตุฉุกเฉินทราบ
2. หากจำเป็น ให้อพยพพนักงานออกจากพื้นที่ และแจ้งให้ผู้ควบคุมเหตุฉุกเฉินทราบ		2. จัดให้มีการปฐมพยาบาลในที่เกิดเหตุ (ถ้าจำเป็น) โดยหัวหน้าแผนกความปลอดภัยให้ทีมปฐมพยาบาลฉุกเฉิน		2. หากจำเป็น ให้อพยพพนักงานออกจากพื้นที่ และแจ้งให้ผู้ควบคุมเหตุฉุกเฉินทราบ
3. จัดให้มีการปฐมพยาบาลในที่เกิดเหตุ (ถ้าจำเป็น) โดยหัวหน้าแผนกความปลอดภัยให้ทีมปฐมพยาบาลฉุกเฉิน		3. จัดให้มีการปฐมพยาบาลในที่เกิดเหตุ (ถ้าจำเป็น) โดยหัวหน้าแผนกความปลอดภัยให้ทีมปฐมพยาบาลฉุกเฉิน		3. จัดให้มีการปฐมพยาบาลในที่เกิดเหตุ (ถ้าจำเป็น) โดยหัวหน้าแผนกความปลอดภัยให้ทีมปฐมพยาบาลฉุกเฉิน
4. จัดให้มีการปฐมพยาบาลในที่เกิดเหตุ (ถ้าจำเป็น) โดยหัวหน้าแผนกความปลอดภัยให้ทีมปฐมพยาบาลฉุกเฉิน		4. จัดให้มีการปฐมพยาบาลในที่เกิดเหตุ (ถ้าจำเป็น) โดยหัวหน้าแผนกความปลอดภัยให้ทีมปฐมพยาบาลฉุกเฉิน		4. จัดให้มีการปฐมพยาบาลในที่เกิดเหตุ (ถ้าจำเป็น) โดยหัวหน้าแผนกความปลอดภัยให้ทีมปฐมพยาบาลฉุกเฉิน
5. จัดให้มีการปฐมพยาบาลในที่เกิดเหตุ (ถ้าจำเป็น) โดยหัวหน้าแผนกความปลอดภัยให้ทีมปฐมพยาบาลฉุกเฉิน		5. จัดให้มีการปฐมพยาบาลในที่เกิดเหตุ (ถ้าจำเป็น) โดยหัวหน้าแผนกความปลอดภัยให้ทีมปฐมพยาบาลฉุกเฉิน		5. จัดให้มีการปฐมพยาบาลในที่เกิดเหตุ (ถ้าจำเป็น) โดยหัวหน้าแผนกความปลอดภัยให้ทีมปฐมพยาบาลฉุกเฉิน

ระเบียบปฏิบัติ นพจ. ปุณฺณเณศเดชะ	เรื่อง การเตรียมความพร้อมและตอบโต้ภาวะฉุกเฉิน จากไฟไหม้และระเบิด		รหัสเอกสาร P/25-32/SE หน้าที่ 14 / 26
	แก้ไขครั้งที่ : 4	วันที่ประกาศใช้ : 14 ก.พ. 55	

สูงกว่าจะมาถึง	<div><div><div>- ผู้ควบคุมเหตุก่อให้เกิดความปลอดภัย</div><div>- ให้ความช่วยเหลือต่อโรงงาน ทรัพย์สิน และสภาพแวดล้อม ที่ติด</div></div></div>
----------------	---

5.3.4 การประเมินภาวะฉุกเฉิน

เมื่อผู้ควบคุมเหตุฉุกเฉิน ไปถึงที่เกิดเหตุ ต้องประเมินสถานการณ์ หากพบว่าเหตุการณ์ที่เกิดขึ้นนั้น สามารถควบคุมได้แล้ว หรือ ไม่มีแนวโน้มที่จะมีความรุนแรงขึ้น และไม่ต้องการความช่วยเหลือจากหน่วยงานอื่น ตามองค์กรควบคุมเหตุฉุกเฉิน ก็ไม่ต้องประกาศภาวะฉุกเฉิน ตัวอย่างเหตุการณ์ที่เกี่ยวข้องกับการฉุกเฉิน เช่น

- เกิดอัคคีภัยเกิดระเบิด ซึ่งก่อให้เกิดความเสียหายแก่ชีวิต ร่างกาย ของพนักงานหรือผู้รับเหมา หรือเกิดความเสียหายแก่บริษัท
- เกิดอุบัติเหตุรั่วไหล ซึ่งผู้บาดเจ็บหรือเสียชีวิตเป็นจำนวนมาก และบางกรณีต้องการความช่วยเหลือในการช่วยเหลือจากบุคคลภายนอก
- เกิดเหตุการณ์ที่ทำให้ทรัพย์สินของบริษัท หรือทรัพย์สินของพนักงาน หรือทรัพย์สินของผู้รับเหมาเสียหาย และหากไม่มีการดำเนินการช่วยเหลือโดยองค์กรควบคุมเหตุฉุกเฉิน ไม่ว่าทั้งหมดยกเว้นบางส่วน ความเสียหายนั้นจะสะสมมากขึ้นเรื่อย ๆ

หากผู้ควบคุมเหตุฉุกเฉินเห็นว่าเหตุการณ์ดังกล่าวเป็นเหตุฉุกเฉิน จะต้องประกาศเป็นภาวะฉุกเฉิน หรือหากกรณีที่สถานการณ์ต่ออยู่กับผู้บัญชาการเหตุฉุกเฉินได้แล้ว จะต้องให้ความเห็นแก่ผู้บัญชาการเหตุฉุกเฉิน เพื่อให้ผู้บัญชาการเหตุฉุกเฉิน จะได้ประกาศภาวะฉุกเฉิน และประสานงานขอความช่วยเหลือจากองค์กรควบคุมเหตุฉุกเฉินตามวิธีการปฏิบัติในข้อ 5.1.1 ต่อไป

5.3.5 การประกาศภาวะฉุกเฉิน

เมื่อผู้ควบคุมเหตุฉุกเฉิน ได้รับคำสั่งให้ ประกาศภาวะฉุกเฉิน จากผู้ควบคุมเหตุฉุกเฉิน หรือผู้บัญชาการเหตุฉุกเฉิน ให้ประกาศภาวะฉุกเฉิน ดังนี้

- โทรศัพท์ไปแจ้ง Operator ให้ทำการถอดสายตามสาย ประกาศภาวะฉุกเฉิน
- ส่งสัญญาณเสียงแจ้งเหตุฉุกเฉินจากศูนย์ควบคุม (CCR) ไปยังพื้นที่เกิดเหตุ
- แจ้งวิทยุทุกคลื่นความถี่ ให้ใช้ช่อง 1 เพื่อแจ้งความถี่ แผนแผนงาน เพื่อแจ้งเหตุที่เกิดขึ้นให้ทุกคนในโรงงานรับทราบสถานการณ์เหตุฉุกเฉิน

5.3.6 การอพยพและการควบคุมบุคคล

เมื่อใช้สัญญาณแจ้งเหตุไฟไหม้ พนักงาน, ผู้รับเหมาและผู้ติดตาม ตลอดจนลูกค้า ด้วยตัวอพยพออกจากจุดเกิดเหตุทันที โดยการเก็บเอกสารหรือวัสดุอุปกรณ์ที่ได้รับมอบหมาย นำมายังจุดที่ปลอดภัยให้เรียบร้อย จากนั้น

ระเบียบปฏิบัติ นพจ. ปุณเณศเดชะ	เรื่อง การเตรียมความพร้อมและตอบโต้การฉุกเฉิน จากไฟไหม้และระเบิด		รหัสเอกสาร P/25-32/SE หน้าที่ 15 / 26
	แก้ไขครั้งที่ : 4	วันที่ประกาศใช้ : 14 ก.พ. 55	
<p>ให้ตีบประมาณต่าง เพื่อป้องกันการลุกลาม กรณีเกิดเพลิงไหม้ โดยการนำทางอพยพเป็นหน้าที่ของหัวหน้าแผนก/หัวหน้างานในพื้นที่เกิดเหตุ (หัวหน้าทีมผู้นำทางอพยพ) และจัดให้มีการตรวจสอบรายชื่อพนักงานของแต่ละแผนกที่จุดรวมพลด้วยดังนี้ เพื่อให้ทราบความถูกต้องเป็นไปด้วยความเรียบร้อยได้กำหนดมาตรการ ดังนี้</p> <p>1) ผู้ควบคุมเหตุฉุกเฉิน</p> <p>เมื่อทราบเหตุการณ์ที่เกิดขึ้นให้ไปยังที่เกิดเหตุและปฏิบัติตามดังต่อไปนี้</p> <p>1.1 พิจารณาว่าจำเป็นต้องใช้ทีมปฏิบัติการ (เฉพาะกิจ) หรือไม่</p> <p>1.2 ประเมินสถานการณ์ที่เกิดขึ้น หากเป็นภาวะฉุกเฉิน นำทีมปฏิบัติการปฏิบัติเมื่อเกิดภาวะฉุกเฉิน (ข้อ 5.3.3) มาใช้ทันที และแจ้งให้ผู้บัญชาการควบคุมเหตุฉุกเฉินทราบ</p> <p>1.3 ตรวจสอบกับผู้ประสานงานเหตุฉุกเฉิน เพื่อให้แน่ใจว่า ได้ดำเนินการตามขั้นตอนต่างๆ เพื่อให้เกิดความปลอดภัยแก่บุคคลแล้ว และเข้าดำเนินการควบคุมเหตุฉุกเฉินโดยจากผู้ประสานงานเหตุฉุกเฉิน</p> <p>1.4 สั่งการให้หน่วยวิชีวิตรูปแบบพิเศษ และทำการดับเพลิง หรือระงับเหตุฉุกเฉิน</p> <p>1.5 จัดให้มีการค้นหาผู้บาดเจ็บในที่เกิดเหตุ</p> <p>1.6 อพยพพนักงานที่ไม่เกี่ยวข้องไปยังจุดรวมพล</p> <p>1.7 ในระหว่างที่ผู้บัญชาการควบคุมเหตุฉุกเฉินยังมาไม่ถึงให้ดำเนินการในตำแหน่งแทนดังนี้</p> <p>1.7.1 สั่งการให้บุคลากรผลิต (ถ้ามี) และอพยพพนักงานในที่เกิดเหตุ และพื้นที่ที่อาจได้รับผลกระทบจากเหตุฉุกเฉินออกไปด้วย</p> <p>1.7.2 มีคำสั่งให้ทีมปฏิบัติการ (เฉพาะกิจ) และทีมปฐมพยาบาลเตรียมพร้อมเพื่อเข้าช่วยเหลือ</p> <p>1.7.3 ต้องแน่ใจว่า ได้รับพนักงานที่เกี่ยวข้องเข้ามาแล้ว</p> <p>1.8 รายงานความก้าวหน้าของเหตุการณ์ ให้ผู้บัญชาการควบคุมเหตุการณ์ทราบ</p> <p>1.9 ให้คำแนะนำและป้องกันข้อผิดพลาด ๆ แก่หัวหน้าทีมปฏิบัติการ (เฉพาะกิจ)</p> <p>1.10 พยายามรักษาลักษณะที่สำคัญไว้เพื่อเป็นประโยชน์ต่อการสอบสวนในภายหลัง</p> <p>2) หัวหน้าทีมนำทางอพยพ</p> <p>เมื่อได้รับสัญญาณแจ้งเหตุฉุกเฉิน ให้ดำเนินการดังต่อไปนี้</p> <p>2.1 สั่งการให้คนที่ ไม่เกี่ยวข้องกันเหตุฉุกเฉิน เตรียมตัวอพยพลงจากรถที่ใกล้ตัว</p> <p>2.2 เมื่อได้รับคำสั่งให้อพยพ ให้แจ้งคนที่อยู่ในพื้นที่เกิดเหตุ อพยพไปรวมตัวกันในจุดที่ปลอดภัย</p> <p>2.3 ทำการสำรวจจำนวนคน ณ จุดรวมพล หากไม่ครบตามจำนวน ให้แจ้งผู้ควบคุมเหตุฉุกเฉินทันที เพื่อทำการค้นหาต่อไป</p> <p>2.4 ดูแลความสงบเรียบร้อยบริเวณจุดรวมพล</p> <p>2.5 รอรับคำสั่งจากกำลังรักษาหน่วยงานใน โรงสร้างแผนฉุกเฉิน เพื่อจัดเตรียมพื้นที่เหมาะสม</p>			

ระเบียบปฏิบัติ บมจ. ปูนซีเมนต์เอเชีย	เรื่อง การเตรียมความพร้อมและตอบโต้ภาวะฉุกเฉิน จากไฟไหม้และระเบิด		รหัสเอกสาร P/25-32/SE วันที่ 16 / 26
	แก้ไขครั้งที่ : 4	วันที่ประกาศใช้ : 14 ก.พ. 55	
<p>2.6 รอรับคำสั่งประกาศภัยพิบัติฉุกเฉิน เมื่อได้รับคำสั่ง ให้แจ้งผู้ที่เกี่ยวข้องทราบกันอยู่ในจุดรวมพล เพื่านำปฏิบัติงานได้</p> <p>ตามปกติ</p> <p>3.) หัวหน้าหน่วยงานดับเพลิง</p> <p>เมื่อได้รับการแจ้งเหตุฉุกเฉิน จากผู้เกี่ยวข้องแล้ว ให้ดำเนินการดังนี้</p> <p>3.1 ไปยังจุดควบคุมเหตุฉุกเฉินทันที และรายงานตัวกับผู้บัญชาการเหตุฉุกเฉิน</p> <p>3.2 รับการร้องขอความช่วยเหลือจากหน่วยงานต่าง ๆ พร้อมส่งการให้ผู้บังคับบัญชาปฏิบัติงาน เช่น การตัดไฟ, การขอถังดับเพลิง, การขอเครื่องจักรสนับสนุน หรือการขอวัสดุอุปกรณ์ เป็นต้น</p> <p>3.3 ดำเนินการอื่น ๆ ตามคำสั่งของผู้บัญชาการเหตุฉุกเฉิน</p> <p>4.) ผู้ฝึกอบรมมอดูล</p> <p>เมื่อได้รับแจ้งเหตุฉุกเฉิน จากผู้เกี่ยวข้องแล้ว ให้ดำเนินการดังนี้</p> <p>4.1 เชิญทีมรักษาความปลอดภัย, ทีมสื่อสารและประชาสัมพันธ์ และทีมปฐมพยาบาล ภายใต้นำดับบัญชา ให้ทราบถึงเหตุฉุกเฉินที่เกิดขึ้น และปฏิบัติงาน</p> <p>4.2 ไปที่ศูนย์ควบคุมเหตุฉุกเฉิน และรายงานตัวต่อผู้บัญชาการเหตุฉุกเฉิน</p> <p>4.3 ประสานงานสั่งการให้ทีมได้บังคับบัญชา ปฏิบัติการตอบโต้กับเหตุฉุกเฉิน</p> <p>4.4 ดำเนินการอื่น ๆ ตามคำสั่งของผู้บัญชาการเหตุฉุกเฉิน</p> <p>5.) หัวหน้าทีมรักษาความปลอดภัย</p> <p>เมื่อได้รับการแจ้งเหตุฉุกเฉิน จากผู้เกี่ยวข้องแล้ว ให้ดำเนินการดังนี้</p> <p>5.1 ไปยังที่เกิดเหตุทันที และแจ้งการถึงที่เกิดเหตุ ให้ผู้จัดการส่วนบุคคลทราบ</p> <p>5.2 บังคับบัญชาและสั่งการให้ลูกทีม ควบคุมการจราจรใน โรงงานและพื้นที่เกิดเหตุ</p> <p>5.3 ประสานงานและช่วยเหลือหน่วยงานต่าง ๆ ที่เข้าร่วมเหตุฉุกเฉิน</p> <p>5.4 อำนวยความสะดวกให้หน่วยงานภายนอกที่เข้ามาช่วยเหลือ</p> <p>5.5 รายงานความคืบหน้าในการปฏิบัติงาน ให้ผู้จัดการส่วนบุคคลทราบเป็นระยะ</p> <p>5.6 ดำเนินการอื่น ๆ ตามคำสั่งของผู้จัดการส่วนบุคคล</p> <p>6.) หัวหน้าทีมสื่อสารและประชาสัมพันธ์</p> <p>เมื่อได้รับการแจ้งเหตุฉุกเฉิน จากผู้เกี่ยวข้องแล้ว ให้ดำเนินการดังนี้</p> <p>6.1 จัดเตรียมสถานที่และต้อนรับสื่อมวลชน</p> <p>6.2 จัดเจ้าหน้าที่ไปประชาสัมพันธ์ควบคุมเหตุฉุกเฉิน ทำหน้าที่ในการติดต่อสื่อสาร โดยแบ่งแยกเป็น 2 ส่วน คือ การสื่อสารในโรงงานและการสื่อสารนอกโรงงาน ซึ่งการสื่อสารนอกโรงงาน จะต้องมอบหมายให้ผู้รับผิดชอบในการควบคุมหน่วย จนไปถึงว่า "ผู้ประสานงานภายนอก" โดยทำหน้าที่ในการประสานงานกับภาครัฐบาลตั้งแต่เกิดเหตุ</p>			

ระเบียบปฏิบัติ บมจ. ปูนซีเมนต์เอเชีย	เรื่อง การเตรียมความพร้อมและตอบโต้ภาวะฉุกเฉิน จากไฟไหม้และระเบิด		รหัสเอกสาร P/25-32/SE วันที่ 17 / 26
	แก้ไขครั้งที่ : 4	วันที่ประกาศใช้ : 14 ก.พ. 55	

บัญชาการหรือผู้ควบคุมเหตุฉุกเฉิน ในการขอความช่วยเหลือจากหน่วยงานภายนอก เช่น หน่วยงานบรรเทาสาธารณภัย, เจ้าหน้าที่ตำรวจ และโรงพยาบาล รวมถึงโรงงานใกล้เคียง

6.3 ดำเนินการจัดให้มีการให้บริการที่ช่วยเหลือต่าง ๆ ให้กับคณะกรรมการเหตุฉุกเฉิน

7.) หัวหน้าทีมปฐมพยาบาล

เมื่อได้รับการแจ้งเหตุฉุกเฉิน จากผู้เกี่ยวข้องแล้ว ให้ดำเนินการดังนี้

7.1 ไปยังที่เกิดเหตุทันที พร้อมรายงานตัวให้ผู้ควบคุมเหตุฉุกเฉินทราบ

7.2 จัดตั้งสถานที่ปฐมพยาบาล ที่อยู่ในบริเวณที่ปลอดภัยจากเหตุฉุกเฉิน

7.3 ทำการปฐมพยาบาลหรือส่งต่อให้โรงพยาบาลหรือหน่วยงานอื่น ๆ ที่จำเป็น

7.4 บันทึกจำนวนผู้บาดเจ็บ ชื่อ สถานที่ส่งไป อการบาดเจ็บเบื้องต้น

7.5 รายงานผลการปฏิบัติงานให้ผู้จัดการส่วนบุคคลทราบ

7.6 ปฏิบัติงานอื่น ๆ ตามที่ผู้จัดการส่วนบุคคลมอบหมาย

5.3.7 การติดต่อขอความช่วยเหลือจากหน่วยงานภายนอก

ขณะที่อยู่ระหว่างการควบคุมเหตุฉุกเฉิน หากหน่วยงานต่าง ๆ ต้องการความช่วยเหลือจากภายนอก เช่น เจ้าหน้าที่ตำรวจ/ทหาร โรงพยาบาล หน่วยงานบรรเทาสาธารณภัยท้องถิ่น เจ้าหน้าที่หน่วยราชการ เป็นต้น ให้แจ้งความช่วยเหลือมายังผู้บัญชาการเหตุฉุกเฉิน เพื่อพิจารณาขอความช่วยเหลือตามที่จำเป็น โดยหน้าที่การติดต่อขอความช่วยเหลือ เป็นไปตามวิธีการ ตามตารางที่ 1 และหน้าที่ในการติดต่อประสานงานต่าง ๆ ที่จำเป็นถึงโรงงาน เป็นหน้าที่ของบุคคลดังต่อไปนี้

1.) เจ้าหน้าที่ตำรวจ/ทหาร ผู้รับผิดชอบ หัวหน้าแผนกธุรการ โรงงาน

2.) โรงพยาบาล ผู้รับผิดชอบ หัวหน้าแผนกอุบัติเหตุ โรงงาน

3.) หน่วยบรรเทาสาธารณภัยท้องถิ่น ผู้รับผิดชอบ หัวหน้าแผนกธุรการ โรงงาน

4.) เจ้าหน้าที่หน่วยราชการ ผู้รับผิดชอบ หัวหน้าแผนกธุรการ โรงงาน

5.) การไฟฟ้าภูมิภาค ผู้รับผิดชอบ หัวหน้าแผนกธุรการ โรงงาน

โดยผู้รับผิดชอบ จะเป็นผู้ประสานงานขอความช่วยเหลือจากหน่วยงานในโรงงาน ในเรื่องต่อไปนี้

- การผ่านเข้า-ออก โรงงาน
- การเข้าไปในสถานที่เกิดเหตุ
- วิธีการปฏิบัติงานแผนฉุกเฉิน
- การจัดหาอุปกรณ์เพิ่มเติมในการระงับเหตุฉุกเฉิน เช่น น้ำดับเพลิง เครื่องมือพิเศษ เป็นต้น (โดยติดต่อประสานงานกับหน่วยงานสนับสนุน)
- จัดเตรียมรถดับเพลิงนอกหน่วย เป็นต้น

ระเบียบปฏิบัติ มผจ. ปูนซีเมนต์เอเชีย	เรื่อง การเตรียมความพร้อมและตอบโต้ภาวะฉุกเฉิน จากไฟไหม้และระเบิด		รหัสเอกสาร P/25-32/SE หน้าที่ 24 / 26																
	แก้ไขครั้งที่ : 4	วันที่ประกาศใช้ : 14 ก.พ. 55																	
ตารางที่ 3 แสดงผู้มีหน้าที่รับผิดชอบในการปฏิบัติตามแผนบรรเทาทุกข์																			
<table><tr><th>หน้าที่รับผิดชอบ</th><th>ผู้รับผิดชอบ</th></tr><tr><td>1. การประสานงานกับหน่วยงานของรัฐ</td><td>หัวหน้าส่วนบริหาร พนักงานร่วมทีม</td></tr><tr><td>2. การสำรวจความเสี่ยง</td><td>หัวหน้าส่วนบริหาร พนักงานร่วมทีม</td></tr><tr><td>3. การรายงานตัวของผู้ที่ทำงานที่ทุกฝ่ายและกำหนด จุดรวมพลของบุคลากร</td><td>หัวหน้าแผนกบุคคล พนักงานร่วมทีม</td></tr><tr><td>4. การค้นหาช่วงชีวิต เคลื่อนย้ายผู้ประสบภัย ทหารเสิร์ช และผู้ตาย</td><td>หัวหน้าแผนกพื้นที่เกิดเหตุ พนักงานร่วมทีม</td></tr><tr><td>5. การประเมินความเสี่ยงหาผลกระทบการปฏิบัติงานและ รายงานสถานการณ์เพลิงไหม้</td><td>หัวหน้าส่วนบริหาร พนักงานร่วมทีม</td></tr><tr><td>6. การช่วยเหลือ สงเคราะห์ผู้ประสบภัย</td><td>หัวหน้าส่วนบริหาร พนักงานร่วมทีม</td></tr><tr><td>7. การปรับปรุงแก้ไขปัญหาดังกล่าวเพื่อให้ธุรกิจ สามารถดำเนินต่อไปได้โดยเร็วที่สุด</td><td>ผู้จัดการด้านผลิตภัณฑ์ ผู้บริหารด้านเหมือง และพนักงาน ร่วมทีม</td></tr></table>				หน้าที่รับผิดชอบ	ผู้รับผิดชอบ	1. การประสานงานกับหน่วยงานของรัฐ	หัวหน้าส่วนบริหาร พนักงานร่วมทีม	2. การสำรวจความเสี่ยง	หัวหน้าส่วนบริหาร พนักงานร่วมทีม	3. การรายงานตัวของผู้ที่ทำงานที่ทุกฝ่ายและกำหนด จุดรวมพลของบุคลากร	หัวหน้าแผนกบุคคล พนักงานร่วมทีม	4. การค้นหาช่วงชีวิต เคลื่อนย้ายผู้ประสบภัย ทหารเสิร์ช และผู้ตาย	หัวหน้าแผนกพื้นที่เกิดเหตุ พนักงานร่วมทีม	5. การประเมินความเสี่ยงหาผลกระทบการปฏิบัติงานและ รายงานสถานการณ์เพลิงไหม้	หัวหน้าส่วนบริหาร พนักงานร่วมทีม	6. การช่วยเหลือ สงเคราะห์ผู้ประสบภัย	หัวหน้าส่วนบริหาร พนักงานร่วมทีม	7. การปรับปรุงแก้ไขปัญหาดังกล่าวเพื่อให้ธุรกิจ สามารถดำเนินต่อไปได้โดยเร็วที่สุด	ผู้จัดการด้านผลิตภัณฑ์ ผู้บริหารด้านเหมือง และพนักงาน ร่วมทีม
หน้าที่รับผิดชอบ	ผู้รับผิดชอบ																		
1. การประสานงานกับหน่วยงานของรัฐ	หัวหน้าส่วนบริหาร พนักงานร่วมทีม																		
2. การสำรวจความเสี่ยง	หัวหน้าส่วนบริหาร พนักงานร่วมทีม																		
3. การรายงานตัวของผู้ที่ทำงานที่ทุกฝ่ายและกำหนด จุดรวมพลของบุคลากร	หัวหน้าแผนกบุคคล พนักงานร่วมทีม																		
4. การค้นหาช่วงชีวิต เคลื่อนย้ายผู้ประสบภัย ทหารเสิร์ช และผู้ตาย	หัวหน้าแผนกพื้นที่เกิดเหตุ พนักงานร่วมทีม																		
5. การประเมินความเสี่ยงหาผลกระทบการปฏิบัติงานและ รายงานสถานการณ์เพลิงไหม้	หัวหน้าส่วนบริหาร พนักงานร่วมทีม																		
6. การช่วยเหลือ สงเคราะห์ผู้ประสบภัย	หัวหน้าส่วนบริหาร พนักงานร่วมทีม																		
7. การปรับปรุงแก้ไขปัญหาดังกล่าวเพื่อให้ธุรกิจ สามารถดำเนินต่อไปได้โดยเร็วที่สุด	ผู้จัดการด้านผลิตภัณฑ์ ผู้บริหารด้านเหมือง และพนักงาน ร่วมทีม																		

ระเบียบปฏิบัติ มผจ. ปูนซีเมนต์เอเชีย	เรื่อง การเตรียมความพร้อมและตอบโต้ภาวะฉุกเฉิน จากไฟไหม้และระเบิด		รหัสเอกสาร P/25-32/SE
	แก้ไขครั้งที่ : 4	วันที่ประกาศใช้ : 14 ก.พ. 55	
6.0 บันทึก			
ชื่อเอกสาร	ผู้รับผิดชอบ	ระยะเวลา การจัดเก็บ	การดำเนินการเมื่อ ครบอายุการจัดเก็บ
-แบบฟอร์มใบแจ้งการประสบ เหตุการณ์อันตรายเบื้องต้น (F/25-32-00-01/SE)	ต้นฉบับ: จป.วิชาชีพ สำเนา: EMR และผู้เกี่ยวข้อง	3 ปี	ทำลาย
-รายงานการสอบสวนอุบัติเหตุ (F/25-32-00-02/SE)	ต้นฉบับ: จป.วิชาชีพ สำเนา: EMR และผู้เกี่ยวข้อง	3 ปี	ทำลาย
-รายงานการค้นหายาเสพติดของ เหตุการณ์ Near miss	ต้นฉบับ: จป.วิชาชีพ สำเนา: EMR และผู้เกี่ยวข้อง	3 ปี	ทำลาย
-บันทึกผลการประชุม คณะกรรมการความปลอดภัย	ต้นฉบับ: แผนกด้านคน สำเนา: EMR และผู้เกี่ยวข้อง	3 ปี	ทำลาย
-แบบฟอร์มตรวจเช็ค ระบบ CO ₂	ต้นฉบับ: แผนกไฟฟ้า สำเนา: EMR และผู้เกี่ยวข้อง	3 ปี	ทำลาย
-แบบฟอร์มตรวจเช็คตู้และ อุปกรณ์ (Emergency light)	ต้นฉบับ: จป.วิชาชีพ สำเนา: EMR และผู้เกี่ยวข้อง	3 ปี	ทำลาย
-แบบฟอร์มใบตรวจเช็คถัง ดับเพลิง	ต้นฉบับ: จป.วิชาชีพ สำเนา: EMR และผู้เกี่ยวข้อง	3 ปี	ทำลาย
-แบบฟอร์มตรวจเช็คตู้และ อุปกรณ์ดับเพลิง	ต้นฉบับ: แผนกไฟฟ้า สำเนา: EMR และผู้เกี่ยวข้อง	3 ปี	ทำลาย
-แบบฟอร์มตรวจเช็ค Fire Alarm	ต้นฉบับ: แผนกด้านคน สำเนา: จป.วิชาชีพ และผู้เกี่ยวข้อง	3 ปี	ทำลาย
-แบบฟอร์มตรวจเช็ค Fire pump	ต้นฉบับ: แผนกด้านคน สำเนา: จป.วิชาชีพ และผู้เกี่ยวข้อง	3 ปี	ทำลาย



ASIA CEMENT PUBLIC CO., LTD.
PUKRANG PLANT

SE-08 Rev.00/2009

บริษัท ปูนซีเมนต์เอเชีย จำกัด (มหาชน) โรงงานพุทราัง
ใบแจ้งการประสบเหตุการณ์อันตรายเบื้องต้น (Accidents and Incidents report)

เรียน หัวหน้าส่วนผู้จัดการด้าน

วันเวลาที่ประสบเหตุ วันที่ เวลา น.
พื้นที่เกิดเหตุ
ชื่อ-นามสกุล ผู้ประสบเหตุการณ์อันตราย อายุ ปี
สังกัดแผนก ส่วน ฝ่าย ตำแหน่ง
สถานะของผู้ประสบเหตุ ☐ พนักงาน ☐ ลูกจ้างชั่วคราว ☐ คนงานภายนอกบริษัทฯ
☐ ผู้มาเยี่ยม ☐ เพื่อนบ้าน ☐ ผู้ถูกลัก
ผู้ควบคุมดูแล
ประเภทของเหตุการณ์ ☐ มีการบาดเจ็บ (อุบัติเหตุ) ☐ ไม่มีการบาดเจ็บ (เกือบสูญเสียชีวิตหรือทรัพย์สินเสียหาย)

กรณีมีการบาดเจ็บ (อุบัติเหตุ)
ประเภทของการบาดเจ็บ (กาใช้ไม้, กาวแตก, เฝือกภายใน ฯลฯ)
ส่วนร่างกายที่ได้รับบาดเจ็บ (แขน, ขา, มือ, เท้า ฯลฯ)
ระดับของการบาดเจ็บ ☐ ปฐมพยาบาล ☐ รักษาโดยแพทย์ ☐ เสียชีวิต ☐ การเสียชีวิต

อธิบายรายละเอียดการเกิดเหตุ

ระบุสาเหตุเบื้องต้น

การดำเนินการในที่นี้

ลงชื่อ (ผู้แจ้ง) ลงชื่อ (ผู้รับรอง)
(.....) (.....)
หัวหน้าแผนก

หมายเหตุ: 1. หัวหน้าแผนกต้องส่งสำเนาใบแจ้งเหตุส่งให้หัวหน้าส่วน ภายใน 24 ชม. (ต้นฉบับ: สีขาว)
2. ส่วน: เจ้าหน้าที่ความปลอดภัย (สีเขียว)

ZERO ACCIDENT

TAKE CARE, THINK SAFE

F/25-32-00-01/SE : 01/14-02-2555

ระเบียบปฏิบัติ น.จ. ปูนซีเมนต์เอเชีย	เรื่อง การเตรียมความพร้อมและตอบโต้ภาวะฉุกเฉิน จากไฟไหม้และระเบิด		รหัสเอกสาร P/25-32/SE
	แก้ไขครั้งที่ : 4	วันที่ประกาศใช้ : 14 ก.พ. 55	หน้าที่ 26 / 26
<p>7.0 เอกสารที่เกี่ยวข้อง</p> <ul style="list-style-type: none">- ระเบียบปฏิบัติเรื่องการระบุและประเมินลักษณะปัญหาถึงเขตล้น- ระเบียบปฏิบัติเรื่องอพยพและขอกำหนดสิ่งแวดลอม- ระเบียบปฏิบัติเรื่องการฝึกอบรม- ระเบียบปฏิบัติเรื่องการปฏิบัติกรแก้ไขและป้องกัน <p>8.0 เอกสารแนบ</p> <ul style="list-style-type: none">- แบบฟอร์ม ใบแจ้งการประณเหตุการณอันตรายเบื้องต้น (F/25-32-00-01/SE)- แบบฟอร์ม รายงานการสอบสวนอุบัติเหตุ(F/25-32-00-02/SE)- แบบฟอร์ม รายงานการกั้นกั้นทางหยุดของเหตุการณ์ Near miss- แบบฟอร์ม ตารางตรวจเช็คระบบ CO₂- แบบฟอร์ม ตารางตรวจสอบ ไฟฉุกเฉิน(Emergency light)- แบบฟอร์ม ใบตรวจเช็คถังดับเพลิง- แบบฟอร์ม ตารางตรวจเช็คตู้และอุปกรณ์ระดับเพลิง- แบบฟอร์มตรวจเช็ค Fire Alarm- แบบฟอร์มตรวจเช็ค ระบบ Fire Pump			



บริษัท ซีเมนต์ไทย จำกัด (มหาชน)
Asia Cement

Accident/Incident investigation report

Refer to Accident/Incident No.

Date of Investigation :

Date of event : Where / Equipment No.	Time : Injured person name :

Severity :

Consequence : ☐ Lost time injury ☐ Medical treatment ☐ First aid ☐ Near miss

Why : (พิจารณาสาเหตุ)

Sketches / Pictures :

Investigation Team :

Approved by :

Factory Director
(ผู้อำนวยการโรงงาน)

Preventive/Corrective Action Closed	On :	By :

Sketches / Pictures :

(To be reported by month)

Safety

a way of living

ตารางตรวจเช็คระบบ CO2 line 1

วันที่

[check every week]

1. Pressure Control Panel

1.1 Fault Indication

- Compressor Pressure Low OK / Alarm

- Compressor Pressure High OK / Alarm

1.2 CO2 Liquid Level

1.3 CO2 Pressure PSI (nomal 295-305 PSI)

1.4 Compressor running OK / Alarm

Comp. Pressure = bar

1.5 CO2 Heater OK / Alarm

2. Release Control Panel

2.1 Fault Indication on Panel

461 CN1 OK / Alarm

461 DF1 OK / Alarm

461EP2 OK / Alarm

461B1 OK / Alarm

461RM1 OK / Alarm

Alarm

Alarm

Alarm

461 CN1 OK / Alarm

461 DF1 OK / Alarm

461EP2 OK / Alarm

461B1 OK / Alarm

461RM1 OK / Alarm

[check every month]

2.2 Gas and Liquid Function Test

- เปิดวาล์ว Main ของทั้ง Gas และ Liquid ที่จะทดลอง

- เลือก ปลั๊ก Main Gas และ Liquid จาก CCB (Remote Control)

- เลือก ปลั๊ก Main Gas และ Liquid จาก หน่วยงาน (Local Control)

- กด ถัดมาตามตาราง

โซน	วาล์วเปิด	เวลาที่เปิด (นาที)	เลือกเปิดจาก CCB	เลือกเปิดจากหน่วยงาน
461 CN1	ปกติ / ผิดปกติ		ปกติ / ผิดปกติ	ปกติ / ผิดปกติ
461 DF1	ปกติ / ผิดปกติ		ปกติ / ผิดปกติ	ปกติ / ผิดปกติ
461EP2	ปกติ / ผิดปกติ		ปกติ / ผิดปกติ	ปกติ / ผิดปกติ
461B1	ปกติ / ผิดปกติ		ปกติ / ผิดปกติ	ปกติ / ผิดปกติ
461RM1	ปกติ / ผิดปกติ		ปกติ / ผิดปกติ	ปกติ / ผิดปกติ
461 CN2	ปกติ / ผิดปกติ		ปกติ / ผิดปกติ	ปกติ / ผิดปกติ
461 DF2	ปกติ / ผิดปกติ		ปกติ / ผิดปกติ	ปกติ / ผิดปกติ
461EP3	ปกติ / ผิดปกติ		ปกติ / ผิดปกติ	ปกติ / ผิดปกติ
461B2	ปกติ / ผิดปกติ		ปกติ / ผิดปกติ	ปกติ / ผิดปกติ
461RM2	ปกติ / ผิดปกติ		ปกติ / ผิดปกติ	ปกติ / ผิดปกติ

ผู้ตรวจเช็ค (ผลิต)

ผู้ตรวจเช็ค (ไฟฟ้า)

ผู้ตรวจสอบ



บริษัท ปูนซีเมนต์เอเชีย จำกัด (มหาชน)
Asia Cement
Public Company Limited

ใบตรวจเช็คบังคับบเพลิง

ผู้ตรวจ

วันที่ตรวจ.....
หัวหน้าแผนกวิศวกรรม.....

[illegible]

นิทราปฏิบัติ ปฏิบัติ ปฏิบัติ ปฏิบัติ
 / ปฏิบัติ x นิทราปฏิบัติ, ไม่มี * ทำไป = สาย, นวัตกรรม, สกปรกเรื่องสภาพทั้ง * ชนิด ABC = ถึงแดง, BCF = ถึงเขียว



บริษัท ปูนซีเมนต์เอเชีย จำกัด (มหาชน)
Asia Cement
Public Company Limited

ตารางตรวจเช็คและอุปกรณ์สายดับเพลิง

พื้นที่รับผิดชอบ.....**วันที่ตรวจเช็ค**.....
.....**ผู้ตรวจเช็ค**.....

[illegible]

✓ = ปกติ, ✕ = ผิดปกติ, - = ไม่มี

Item	BUILDING	MODEL	รุ่น																				
				MAIN CONTROLLER	SMOKE DETECTOR	MANUAL SWITCH	BELL ALARM	STROBE LIGHT	Remark														
1	CCB																						
2	MAIN SUB																						
3	SUB 6																						
4	SUB 348																						
5	SUB 468																						
6	SUB 438																						
7	SUB 9																						
8	SUB 648																						
9	SUB 8																						
10	SUB 548																						
11	SUB 2																						
12	SUB 3																						
13	SUB 4																						
14	SUB 5																						
15	SUB 7																						
16	SUB 9A																						
17	SUB 10																						
18	SUB 133																						
19	SUB 138																						
20	SUB 158																						

APPROVED BY DATE
CHECK BY DATE

บริษัท ปูนซีเมนต์เอเชีย จำกัด (มหาชน)
แผนกดับถ่านหิน ส่วนผลิตปูนซีเมนต์
ใบบันทึกการตรวจสอบระบบดับเพลิงประจำสัปดาห์
(Weekly Main Fire Fighting Station Check Sheet)
Machine No. 461 PP1

ใบบันทึกการตรวจสอบระบบดับเพลิงประจำสัปดาห์ (Weekly Main Fire Fighting Station Check Sheet) Machine No. 461 FP1			
ลำดับที่	รายการ	ผลการตรวจสอบ	หมายเหตุ
1	ความดันในท่อ (Pressure in line) หน่วย : PSI		ปกติอยู่ในช่วงระหว่าง 135-155 PSI
2	การทำงานของ Engine Pump (E-Pump)		
	2.1 หัวปั๊มเครื่องขับเคลื่อน หลังเดิน		
	2.2 ระดับน้ำมันเชื้อเพลิงในถัง (%)		
	2.3 ระดับน้ำมันหล่อลื่นเครื่องยนต์		
	2.4 ระดับน้ำมันหล่อลื่น Pump		
	2.5 การทำงานในระบบ Manual		
	2.6 การทำงานในระบบ Auto		
	- ความดันในท่อในขณะ E-Pump เริ่ม Start (หน่วย PSI)		
3	การทำงานของ Jockey Pump		
	4.1 การทำงานในระบบ Auto		
	- ความดันในท่อในขณะ Jockey Pump เริ่มทำงาน (หน่วย PSI)		
	- ความดันในท่อในขณะ Jockey Pump หยุดทำงาน (หน่วย PSI)		
	4.2 การทำงานในระบบ Manual		
4	ความสะอาดทั่วไป / อื่น ๆ		
5	ระดับน้ำมันเชื้อเพลิงในถัง (%)		

1. 2. 3. 4.
(.....) (.....) (.....)
หัวหน้าหมวด สมุดถ่านหิน หัวหน้าหมวด ค.ไฟฟ้า 2
ส่วนผลิตปูนซีเมนต์ ส่วนไฟฟ้า
ค.ซ่อมเครื่องจักรกลค้ำค
ค.ความปลอดภัย

ผู้เขียนแผนกดับถ่านหิน
ส่วน 1 แผนกไฟฟ้า
ส่วน 3 แผนกความปลอดภัย

ภาคผนวก 19ข
การเตรียมความพร้อมและตอบโต้ภาวะฉุกเฉิน
จากน้ำมันรั่วไหล (P/25-36/PD)





ระบอบประชาธิปไตย

[illegible]

แก้ไขครั้งที่ : 0
จำนวนเอกสาร : 7 แผ่น
วันที่ประกาศใช้ : 1 พฤศจิกายน 2549

[illegible]

<p>ระเบียบปฏิบัติ มบ. ปุณิเณนค์เอเซีย มบ. รสประภาณีเณนค์</p>	<p>เรื่อง การเตรียมความพร้อมและขอใ้การฉุกเฉิน จากพื้นที่ใกล้เคียง</p>	<p>รหัสเอกสาร P/25-38PD</p>
<p>หน้า หน้า 1 / 5</p>	<p>วันที่ วันที่ 1 / 5</p>	<p>วันที่ วันที่ 1 / 5</p>
<p>วัตถุประสงค์ เพื่อเป็นแนวทางในการขอใ้และขอรับความช่วยเหลือจากหน่วยงานที่เกี่ยวข้องในการดำเนินการที่จำเป็นเร่งด่วน และพื้นที่กำหนด</p>	<p>วันที่ วันที่ 1 / 5</p>	<p>วันที่ วันที่ 1 / 5</p>

ระเบียบปฏิบัติ บมจ. ปูนซีเมนต์ไทย บมจ. ชลประทานซีเมนต์	เรื่อง การเตรียมความพร้อมและขอได้การอนุญาต จากน้ำรั่วไหล	รหัสเอกสาร P/25-36/PD
	แก้ไขครั้งที่ : 0	วันที่ประกาศใช้ : 1 พ.ย. 49 หน้าที่ 2 / 5

5. ระเบียบปฏิบัติ

5.1 การป้องกันอันตรายของก๊าซพิษ อันเนื่องมาจากของเหลวไปชนิดนั้นรั่วไหล

แผนกผู้รับผิดชอบงานนั้น ตามที่ระบุรายละเอียดของอุปกรณ์ป้องกันนั้นมาโดยใหญ่ ต้องตรวจสอบ

ควบคุมดูแลถึงบรรจุ และสถานที่เก็บโดยเคร่งครัด ตามระเบียบปฏิบัติเรื่อง การควบคุมสารเคมี น้ำมันและก๊าซ (P/24-35/PD)

รายละเอียดของอุปกรณ์ป้องกันของน้ำมันชนิดใหญ่

ลำดับ	ชื่อถัง	ชนิดน้ำมัน	จำนวนถังที่ ต้องมี	ความสูง (ลิตร)	แผนผังประกอบ
1	Storage Tank	น้ำมันเตา	ถังอากาศ Boiler	2,320.308	แผนผังปูน
2	Day Tank1	น้ำมันเตา	ถังอากาศ Boiler	900.322	แผนผังปูน
3	Day Tank2	น้ำมันเตา	ถังอากาศ Boiler	253.494	แผนผังปูน
4	Diesel Tank	น้ำมันดีเซล	ถังอากาศ Boiler	16,000 @ 2 ฟุต	แผนผังปูน
5	HTO Tank	น้ำมัน HTO	ถังอากาศ Boiler	16,000 @ 2 ฟุต	แผนผังปูน
6	Used Oil Tank	น้ำมันใช้แล้ว	ถังอากาศ Boiler	10,000	แผนผังปูน
7	Diesel Storage1	น้ำมันดีเซล	ถังอากาศถังตั้ง	120,000	แผนผังถังตั้ง
8	Diesel Storage2	น้ำมันดีเซล	ถังอากาศถังตั้ง	50,000	แผนผังถังตั้ง
9	Diesel Mobile	น้ำมันดีเซล	รถน้ำมันดีเซล	12,000	แผนผังถังตั้ง

5.2 อันตรายของก๊าซพิษอันเนื่องมาจากของเหลวไปชนิดนั้นรั่วไหล

5.2.1 อัตราภัยหรือการเกิด

- เป็นสารพิษที่มีปริมาณไม่ใหญ่ อาจดูดซับได้ด้วยความร้อน ประายไฟ หรือปลวไฟ
- ไขมันของสารพิษพวกนี้ เมื่อผสมกับอากาศจะระเบิดได้
- ไขมันของเหลวไปยังแหล่งที่มีประกายไฟ จุดไฟและร้อนลึไปยังแหล่งที่มากินได้
- ไขมันส่วนมากจะหนักกว่าอากาศ สามารถเคลื่อนที่ไปตามพื้นและยังอยู่ในที่ต่ำ เช่นท่อระบายน้ำ อุโมงค์หรือท่อใต้ดิน
- น้ำที่ปนเปื้อนไขมันที่รั่วไหลลงไปในบ่อ อาจทำให้เกิดอันตรายต่อชีวิตหรือการเกิดได้
- ถึงแม้ว่าบรรจุของระเบิดเมื่อได้รับการร้อน

5.2.2 ผลต่อสุขภาพอนามัย

- สารพิษที่ปนเปื้อนไขมันเป็นพิษ หากหายใจหรือรับประทาน
- การหายใจหรือสัมผัสสาร อาจทำให้เกิดการบาดเจ็บหรือไหม้ผิวหนังและป็นอันตรายต่อดวงตา
- ก๊าซที่เกิดจากน้ำมันสามารถสร้างพิษจากน้ำมัน อาจทำให้เกิดเนื้องอก หรือหายใจลำบาก

ระบียบปฏิบัติ	เรื่อง	รหัสเอกสาร
บมจ. ปูนซีเมนต์เอเชีย	การเตรียมความพร้อมและตอบโต้การฉุกเฉิน	P/25-36/PD
บมจ. รศป.ระเทศอินเดีย	จากน้ำท่วมใหญ่	
	แก้ไขครั้งที่ : 0	วันที่ประกาศใช้ : 1 พ.ย. 49
		หน้า 3 / 5

5.2.3 ผลการทบทวนความเสี่ยง

- การทบทวนความเสี่ยง
- การทบทวนความเสี่ยง
- การทบทวนความเสี่ยง

ดังนั้น เพื่อเป็นการป้องกันอันตรายอย่างถึงแก่ชีวิตอันเนื่องมาจากของเหลวไหลท่วมพื้นที่บริเวณที่ตั้งโรงงาน ให้แผนผู้รับผิดชอบดำเนินการตามขั้นตอนที่ 5.1 หากการทบทวนความเสี่ยงแสดงให้เห็นถึงความเสี่ยงที่อาจเกิดขึ้นได้โดยเร่งด่วนตามระเบียบปฏิบัติเรื่อง การควบคุมความเสี่ยง น้ำท่วม และภัย (P/24-35/PD)

5.3 การดำเนินการเมื่อเกิดเหตุฉุกเฉิน

5.3.1 เมื่อมีผู้พบเห็นน้ำท่วมหรือของเหลวไหลท่วมพื้นที่บริเวณที่ตั้งโรงงาน ให้รีบทำการหยุดการปฏิบัติงานในบริเวณที่เกิดเหตุ และรีบแจ้งผู้ควบคุมความเสี่ยงทราบทันที

5.3.2 ตรวจสอบปริมาณของเหลวที่ไหลท่วมพื้นที่บริเวณที่ตั้งโรงงาน ไม่ให้มีของเหลวไหลท่วมพื้นที่บริเวณที่ตั้งโรงงาน หากพบว่ามีผู้ปฏิบัติงานอยู่ในพื้นที่เสี่ยง ให้รีบแจ้งผู้ควบคุมความเสี่ยงทราบทันที และรีบแจ้งผู้ควบคุมความเสี่ยงทราบทันที

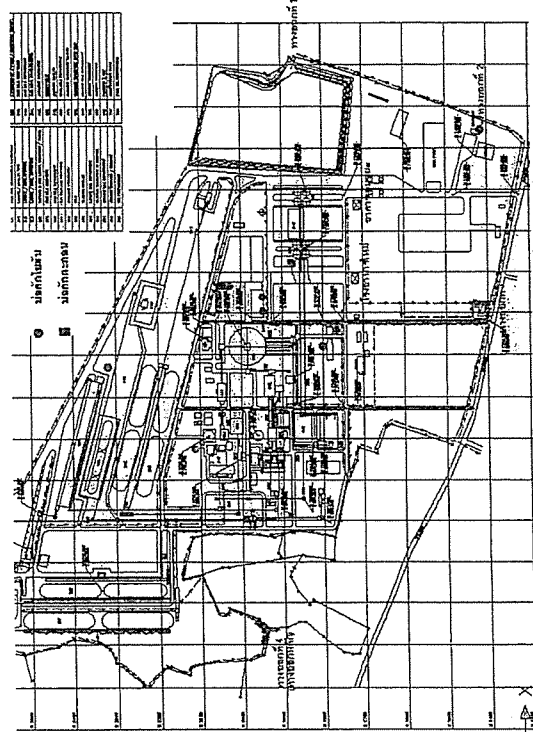
5.3.3 ให้ผู้พบเห็นเหตุฉุกเฉินแจ้งผู้ควบคุมความเสี่ยงทราบทันที และรีบแจ้งผู้ควบคุมความเสี่ยงทราบทันที

5.3.4 ให้ผู้รับผิดชอบความเสี่ยงดำเนินการตามขั้นตอนที่ 5.3.3 ดำเนินการแจ้งผู้ควบคุมความเสี่ยงทราบทันที และรีบแจ้งผู้ควบคุมความเสี่ยงทราบทันที

5.4 กรณีน้ำท่วมใหญ่ในพื้นที่

5.5 กรณีน้ำท่วมใหญ่ในพื้นที่

ระบียบปฏิบัติ	เรื่อง	รหัสเอกสาร
บมจ. ปูนซีเมนต์เอเชีย	การเตรียมความพร้อมและตอบโต้การฉุกเฉิน	P/25-36/PD
บมจ. รศป.ระเทศอินเดีย	จากน้ำท่วมใหญ่	
	แก้ไขครั้งที่ : 0	วันที่ประกาศใช้ : 1 พ.ย. 49
		หน้า 4 / 5



แผนภูมิ 1 แสดงที่ตั้งโรงงาน

5.5.4 การจัดทำแผนการเตรียมความพร้อมและตอบโต้การฉุกเฉิน ให้พิจารณาถึงพื้นที่เสี่ยงภัยในพื้นที่โรงงาน อุตสาหกรรม อุตสาหกรรม อุตสาหกรรม

5.5.5 การจัดทำแผนการเตรียมความพร้อมและตอบโต้การฉุกเฉิน ให้พิจารณาถึงพื้นที่เสี่ยงภัยในพื้นที่โรงงาน อุตสาหกรรม อุตสาหกรรม

5.6 กรณีน้ำท่วมใหญ่ในพื้นที่

5.6.1 หักพื้นที่น้ำท่วมใหญ่ในพื้นที่โรงงาน อุตสาหกรรม อุตสาหกรรม

5.6.2 การจัดทำแผนการเตรียมความพร้อมและตอบโต้การฉุกเฉิน ให้พิจารณาถึงพื้นที่เสี่ยงภัยในพื้นที่โรงงาน อุตสาหกรรม

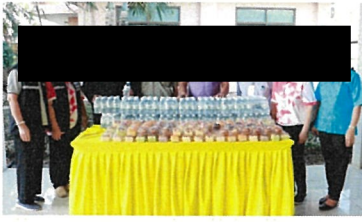
5.6.3 ให้ดำเนินการตามขั้นตอนที่ 5.6.1 และ 5.6.2 ให้ดำเนินการตามขั้นตอนที่ 5.6.1 และ 5.6.2

<div>ระเบียบปฏิบัติ</div> <div>บมจ. ปูนซีเมนต์เอเชีย</div> <div>บมจ. อุตสาหกรรมซีเมนต์</div>	<div>เรื่อง</div> <div>การเตรียมความพร้อมและตอบโต้ภาวะฉุกเฉิน</div> <div>จากน้ำท่วมฉับพลัน</div> <div>แก้ไขครั้งที่ : 0</div> <div>วันที่ประกาศใช้ : 1 พ.ย. 49</div>	<div>รหัสเอกสาร</div> <div>P/25-38/PD</div> <div>หน้าที่ 5 / 5</div>
<div> <div>5.7 การบูรณะอาคาร กรณีไม่ได้รับแจ้งภัยจากหน่วยงานรับแจ้ง ให้ปฏิบัติตามที่ระบุไว้ใน MSDS ของน้ำมันเตาดีเซล พร้อม ให้ผู้นำผู้ประสบเหตุส่งแพทย์ฉุกเฉินต่อไป</div> <div> <div>5.8 การแจ้งเหตุต่อทางราชการ</div> <div> <div>5.8.1 กรณีที่ไม่สามารถระงับเหตุฉุกเฉิน หรือการเคลื่อนย้ายหรือการเคลื่อนย้ายอาคารของผู้ประกอบการโรงงาน ผู้ประกอบการโรงงาน ผู้ ที่อาจก่อให้เกิดอันตรายต่อสาธารณะหรือผู้ที่เกี่ยวข้องต้องแจ้งหน่วยงานที่เกี่ยวข้องและขอหมายให้ผู้ควบคุมสถานที่ การอุตสาหกรรม / ผู้ควบคุมสถานที่ขุด / ผู้จัดการสิ่งแวดล้อม เป็นผู้ที่มีหน้าที่ดำเนินการแจ้ง</div> <div> <div>5.8.2 ผู้จัดการสิ่งแวดล้อม หรือผู้ได้รับมอบหมาย รวมรวมถึงผู้ดูแลโรงงาน ผู้ดูแลโรงงาน ผู้ดูแลโรงงาน ผู้ดูแลโรงงาน ผู้ดูแลโรงงาน เพื่อแจ้งสำนักงานสิ่งแวดล้อม (สส.) หรือสำนักงานทรัพยากรธรรมชาติและสิ่งแวดล้อมจังหวัด (สจ.) ตาม หมายเลขโทรศัพท์ หรือที่อยู่อื่น หรือช่องทางติดต่ออื่นๆ ที่กำหนดไว้ใน "คู่มือสายด่วนสิ่งแวดล้อม" ซึ่ง จัดทำโดยกรมควบคุมมลพิษ กระทรวงทรัพยากรธรรมชาติและสิ่งแวดล้อม</div> </div> </div> </div></div>		

ภาคผนวก 20ข
กิจกรรมवलชนสัมพันธ์
ระหว่างเดือนมกราคม-มิถุนายน 2566



ประจำเดือน มกราคม



ตัวแทนคณะกรรมการ CSR ร่วมสนับสนุนชุดเบรค จำนวน 300 ชุดและน้ำดื่ม ในการดำเนินการฉีดภูมิคุ้มกันระยะยาว (LAAB) ให้แก่ประชาชนในเขตเทศบาลพุกวาง



ตัวแทนคณะกรรมการ CSR ร่วมงานทอดผ้าป่าสามัคคี ชมรม อสม.ตำบลพุกวาง โดยมีวัดประสงค์ เพื่อสนับสนุนชมรมและสวัสดิการของชมรม อสม. โดยร่วมทำบุญและสนับสนุนน้ำดื่มในการนี้



ตัวแทนคณะกรรมการ CSR มอบของขวัญ (กระบอกน้ำเก็บอุณหภูมิ, จักรยาน) น้ำดื่มและมาดสนับสนุนในการจัดกิจกรรมวันเด็กประจำปี 2566 ให้กับโรงเรียนต่างๆในเขตพุกวางและตำบลใกล้เคียง เพื่อมอบความสุขและสร้างกำลังใจให้กับเด็กนักเรียน



และร่วมสนับสนุนกิจกรรมอื่นๆ

- ร่วมงานพิธีต่างๆ ของชาวบ้าน
- สนับสนุนน้ำดื่มรวมขวดเล็ก 115 โหล ขวดใหญ่ 140 โหล
- มอบทุนสนับสนุนการปรับปรุงสวนสัตว์พบุรี 5 ดัน
- ออกเยี่ยมชาวบ้านในชุมชนรอบรั้วโรงงาน

ประจำเดือน กุมภาพันธ์



ตัวแทนคณะกรรมการ CSR คุณปัญญา ศรีบุญญะ ได้ร่วมเป็นวิทยากรในการฝึกทำอาหารเพื่อดำรงเลี้ยงชีพให้แก่ ลูกเสือ เนตรนารี โรงเรียนบ้านพุกวาง



มอบงบประมาณสนับสนุน จำนวน 10,000 บาท ในกิจกรรมรื้อการกุศล "ทานตะวันบาน บ้านเสียงผา RUN" เพื่อสมทบทุนซ่อมแซมบ้านพักครู ในพื้นที่ สภ.สระบุรี เขต 2



มอบงบประมาณสนับสนุน จำนวน 10,000 บาท สำหรับโครงการฝึกอบรมอาสาสมัครป้องกันภัยฝ่ายพลเรือน (อปพร.) เทศบาลตำบลพุกวาง



คณะกรรมการ CSR ร่วมงานทอดผ้าป่า โรงเรียนบ้านพุกวาง เพื่อสนับสนุนการศึกษาและเฝ้าระวังสุขภาพนักเรียนและบุคลากรของโรงเรียน โดยร่วมทำบุญจำนวน 10,000 บาท และน้ำดื่ม 50 โหล



นำทีมช่างเข้าช่วยเหลืองานซ่อมไฟฟ้า และเปลี่ยนปั้มน้ำซับเมอร์สประปาหมู่บ้าน หมู่ที่ 3 ต.เขาวง

และร่วมสนับสนุนกิจกรรมอื่นๆ

- สนับสนุนน้ำดื่มขวดเล็กและขวดใหญ่รวม 90 โหล
- ออกเยี่ยมชาวบ้านรอบรั้วโรงงาน
- สนับสนุนปรับปรุงพื้นที่สนามกีฬาชุมชน ม.14 ต.ห้วยป่าหวาย
- สนับสนุนปูนซีเมนต์จำนวน 1 ดันปรับปรุงสวนเกษตร ร.ร. วัดหนองคันทิ

ประจำเดือน มีนาคม



มอบงบประมาณสนับสนุน จำนวน 10,000 บาท สนับสนุนโครงการพัฒนาศักยภาพบุคลากรภาครัฐ และภาคีเครือข่ายองค์การบริหารส่วนตำบลเขวง



ออกเยี่ยมชุมชนรอบรั้วโรงงาน หมู่ที่ 1 ตำบลพุกวาง จำนวน 38ครัวเรือนพร้อมมอบข้าวสารครัวเรือนละ 1 ถัง



ดำเนินการจัดประชุมคณะกรรมการกองทุนพัฒนาหมู่บ้านและกองทุนเฝ้าระวังสุขภาพ บริษัทปูนซีเมนต์เอเชีย จำกัด เพื่อพิจารณาอนุมัติเห็นชอบงบประมาณสนับสนุนโครงการและกิจกรรมในเขตพื้นที่

ทส.ธุรกิจราชการ ร่วมพิธีเปิดการแข่งขันกีฬาต้านยาเสพติด กลุ่มโรงเรียนพระพุทธบาท ณ สนามกีฬาโรงเรียนอนุบาลวัดพระพุทธบาท พร้อมสนับสนุนงบประมาณ จำนวน 3,000 บาทพร้อมน้ำดื่ม 30 โหล

และร่วมสนับสนุนกิจกรรมอื่นๆ

- สนับสนุนน้ำดื่มขวดเล็กและขวดใหญ่รวม 330 โหล
- ออกเยี่ยมชาวบ้านรอบรั้วโรงงาน
- ร่วมทอดผ้าป่าเพื่อการศึกษาโรงเรียนบ้านชะบะและโรงเรียนวัดห้วยหวาย

ประจำเดือน เมษายน



ร่วมทอดผ้าป่าสมทบกองทุนพัฒนาเด็กชนบทในพระราชูปถัมภ์ ประจำปี 2566 โดยได้ร่วมทอดผ้าป่าสมทบกองทุน จำนวน 20,000 บาท



ทส.ธุรกิจราชการ มอบงบประมาณสนับสนุน จำนวน 30,000 บาท แก่เทศบาลตำบลพุกวาง ผ่านชุมชนสำหรับจัดทำอาหารงานประชุมจัดทำแผนพัฒนาท้องถิ่นประจำปี 2566

ตัวแทนคณะกรรมการ CSR ร่วมเปิดศูนย์รณรงค์ป้องกันอุบัติเหตุและจุดบริการประชาชนช่วงเทศกาลสงกรานต์ ประจำปี 2566 โดยได้ร่วมสนับสนุนงบประมาณและน้ำดื่ม แก่ เทศบาลตำบลพุกวาง, ห้วยป่าหวาย, อบต.เขวง และฝ่ายปกครองตำบลหนองแก



ร่วมประชุมจัดทำแผนพัฒนาท้องถิ่น ประจำปี 2566 ณ หมู่ที่ 1, 2, 4 และ 5

ตัวแทนคณะกรรมการ CSR คุณปัญญา ศรีบุญญา ร่วมประเพณีสงกรานต์ เทศบาลตำบลพุกวาง และอบต.เขวง พร้อมมอบสนับสนุนฝ่ายปกครองตำบลพุกวาง เพื่อให้แต่ละหมู่บ้านจัดงานสงกรานต์ ประจำปี 2566

และร่วมสนับสนุนกิจกรรมอื่นๆ

- สนับสนุนน้ำดื่มขวดเล็กและขวดใหญ่รวม 965 โหล
- ออกเยี่ยมชาวบ้านรอบรั้วโรงงานพร้อมมอบเครื่องอุปโภคบริโภค

ประจำเดือน พฤษภาคม



ร่วมกิจกรรม เดิน วิ่ง เฉลิมพระเกียรติพระบาทสมเด็จพระเจ้าอยู่หัว เนื่องในวโรกาสฉลอง ครุฑ ลานหน้าศาลากลางจังหวัดสระบุรี โดยร่วมสนับสนุนกิจกรรมจำนวน 20,000 บาท

สนับสนุนโครงการอบรมให้ความรู้และศึกษาดูงานเพื่อพัฒนาศักยภาพอาสาสมัครสาธารณสุขประจำตำบลทุกแห่ง ประจำปี 2566 ซึ่งมี อสม.เข้าร่วม



ร่วมโครงการ ทำหมันสัตว์ (สุนัข,แมว) ครั้งที่ 3 ณ ศาลาอเนกประสงค์วัดพุทธรัง ร่วมสนับสนุนโครงการโดย กองทุนฟ้าระวังสุขภาพ ฯ ACC



ออกพื้นที่ที่หน้างาน หมู่ที่ 6 ชุมชนบ้านศาลาเจ้าเนตร ทำการซ่อมเปลี่ยนท่อเมนประปา ระยะทางกว่า 1,000 เมตร โดยกองทุนพัฒนาหมู่บ้าน ฯ ACC

มอบงบประมาณสนับสนุนโครงการศึกษาดูงานสำหรับ ชมรมกำนันและผู้ใหญ่บ้านไปศึกษาดูงานที่จังหวัดชลบุรี เพื่อนำความรู้มาพัฒนาชุมชน

และร่วมสนับสนุนกิจกรรมอื่นๆ

- สนับสนุนน้ำดื่มขวดเล็กและขวดใหญ่รวม 150 โหล
- ออกเยี่ยมชาวบ้านรอบรั้วโรงงาน
- ร่วมประชุมประชาคมวางแผนพัฒนาท้องถิ่น ประจำปี 2566 เทศบาลตำบลพุทธรัง หมู่ที่ 6,7,8



ประจำเดือน มิถุนายน



ร่วมพิธีไหว้ครูประจำปี 2566 ณ ศูนย์พัฒนาเด็กเล็ก เทศบาลตำบลพุทธรัง โดยมี คุณปัญญา ศรีบุญญะ ผู้แทนบริษัทฯ และคณะกรรมการกองทุนฟ้าระวังสุขภาพ (เหมืองหินพุทธรัง) มอบอุปกรณ์การเรียนการสอน รวมงบประมาณสนับสนุนทั้งสิ้น 40,000 บาท

จัดการโรงงาน มอบงบประมาณกองทุนพัฒนาหมู่บ้านและกองทุนฟ้าระวังสุขภาพ (เหมืองหินพุทธรัง) ซึ่งมอบงบประมาณส่งเสริมพัฒนาศักยภาพการดำเนินงาน เทศบาลตำบลพุทธรังและโครงการพัฒนาด้านการศึกษาโรงเรียนในเขตพื้นที่ จำนวน 8 แห่ง พร้อมทั้งงานด้านสาธารณสุขและความปลอดภัยแก่ รพ.สต.หนองคันที และ รพ.สต.เขาวง รวมงบประมาณสนับสนุนทั้งสิ้น 1,245,000 บาท



โรงเรียนพระพุทธบาท ตำบลขุนโขลน ประสบปัญหาค่าไฟฟ้าสูง จึงได้เข้าทำการสำรวจและวิเคราะห์สาเหตุ จึงได้ดำเนินการให้คำแนะนำและปรับปรุงระบบประปาภายในใหม่ทั้งหมด โดยงบประมาณกองทุนพัฒนาหมู่บ้าน ฯ ซึ่งใช้งบประมาณไปจำนวน 45,000 บาท



หส.ธุรกิจราชการ เป็นตัวแทนถวายและส่งมอบปัจจัย โดย กองทุนพัฒนาหมู่บ้าน ฯ เพื่อสนับสนุนโครงการแก่วัดและสำนักสงฆ์ วัดมี 1 กม. รอบพื้นที่ประตวนัตรเหมืองหินปูน จำนวน 8 วัด รวมงบประมาณสนับสนุนทั้งสิ้น 400,000 บาท

และร่วมสนับสนุนกิจกรรมอื่นๆ

- สนับสนุนน้ำดื่มขวดเล็กและขวดใหญ่รวม 300 โหล
- ออกเยี่ยมชาวบ้านรอบรั้วโรงงานพร้อมมอบเครื่องอุปโภคบริโภคให้แก่ชาวบ้าน

